

# **PROGNOZA ODDZIAŁYWANIA NA ŚRODOWISKO**

---

**projektu miejscowego planu  
zagospodarowania przestrzennego dla działki  
nr ewid. 178 w Fałkowie**

---

**dr Grażyna Łyczkowska**

**30.08.2022 r.**

PROGNOZA ODDZIAŁYWANIA NA ŚRODOWISKO  
projektu miejscowego planu zagospodarowania przestrzennego dla działki nr ewid. 178 w Fałkowie.

SPIS TREŚCI

1.	WPROWADZENIE .....	3
1.1.	PODSTAWY FORMALNO - PRAWNE PROGNOZY .....	3
1.2.	CEL I PRZEDMIOT PROGNOZY .....	4
1.3.	ZAKRES PROGNOZY .....	5
1.4.	OGÓLNA CHARAKTERYSTYKA PRZEDMIOTU OPRACOWANIA .....	6
2.	INFORMACJA O ZAWARTOŚCI I GŁÓWNYCH CELACH MIEJSCOWEGO PLANU ZAGOSPODAROWANIA PRZESTRZENNEGO ORAZ JEGO POWIĄZAŃ Z INNYMI DOKUMENTAMI.....	7
2.1.	CELE MIEJSCOWEGO PLANU ZAGOSPODAROWANIA PRZESTRZENNEGO.....	7
2.2.	POWIĄZANIA PLANU Z INNYMI DOKUMENTAMI .....	8
3.	INFORMACJE O METODACH ZASTOSOWANYCH PRZY SPORZĄDZANIU PROGNOZY .....	15
4.	ANALIZA ROZWIĄZAŃ FUNKCJONALNO-PRZESTRZENNYCH ZAWARTYCH W PROJEKCIE MIEJSCOWEGO PLANU .....	16
4.1.	PRZYJĘTE ROZWIĄZANIA PRZESTRZENNE W ASPEKcie OCHRONY ŚRODOWISKA ORAZ INNE, OMÓWIONE NA PODSTAWIE UCHWAŁY DO PROJEKTU PLANU .....	16
5.	CHARAKTERYSTYKA ORAZ OCENA STANU ŚRODOWISKA PRZYRODNICZEGO .....	25
5.1.	CHARAKTERYSTYKA ŚRODOWISKA PRZYRODNICZEGO GMINY LUBOWO I OBSZARU OBJĘTEGO MIEJSCOWYM PLANEM ZAGOSPODAROWANIA PRZESTRZENNEGO .....	25
5.2.	OCENA ISTNIEJĄCEGO STANU ŚRODOWISKA PRZYRODNICZEGO .....	28
	JAKOŚĆ WÓD .....	28
	SUSZA, ZAGROŻENIA POWODZIOWE .....	29
	ZAGROŻENIE OSUWANIEM SIĘ MAS ZIEMNYCH .....	30
	POWIETRZE ATMOSFERYCZNE .....	30
	ZANIECZYSZCZENIE GLEB I ZAGROŻENIE DZIAŁALNOŚCIĄ ROLNICZĄ, PROMIENIOWANIE ELEKTROMAGNETYCZNE .....	32
	ODDZIAŁYWANIA AKUSTYCZNE.....	33
	GOSPODARKA ODPADAMI .....	34
	ZAKŁADY O DUŻYM I ZWIĘKSZONYM RYZYKU WYSTĄPIENIA POWAŻNEJ AWARII PRZEMYSŁOWEJ.....	35
	ODDZIAŁYWANIE INWESTYCJI LINIOWYCH NA ŚRODOWISKO .....	36
	LINIE ELEKTROENERGETYCZNE .....	36
	SIEĆ DROGOWA I KOLEJOWA .....	36
5.3.	IDENTYFIKACJA ZAGROŻEŃ OBSZARU OBJĘTEGO PLANEM W PRZYPADKU BRAKU JEGO REALIZACJI .....	37
6.	CHARAKTERYSTYKA I OCENA ISTNIEJĄCYCH PROBLEMÓW OCHRONY ŚRODOWISKA ISTOTNYCH Z PUNKTU WIDZENIA USTALEŃ MIEJSCOWEGO PLANU ZAGOSPODAROWANIA PRZESTRZENNEGO.....	38
6.1.	POŁOŻENIE TERENU W PONADLOKALNYM SYSTEMIE POWIĄZAŃ PRZYRODNICZYCH.....	39
6.2.	OCENA ZGODNOŚCI USTALEŃ PLANU Z PRZEPISAMI PRAWA DOTYCZĄCYMI OCHRONY ŚRODOWISKA .....	39
7.	CELE OCHRONY ŚRODOWISKA USTANOWIONE NA SZCZEBLU MIĘDZYNARODOWYM, WSPÓLNOTOWYM I KRAJOWYM ISTOTNE Z PUNKTU WIDZENIA PROJEKTOWANEGO DOKUMENTU ORAZ SPOSOBY, W JAKICH TE CELE I INNE PROBLEMY ŚRODOWISKA ZOSTAŁY UWZGLĘDNIONE PODCZAS OPRACOWYWANIA PROJEKTU MIEJSCOWEGO PLANU ZAGOSPODAROWANIA PRZESTRZENNEGO .....	39
8.	PRZEWIDYWANE ODDZIAŁYWANIE USTALEŃ PROJEKTU PLANU NA ŚRODOWISKO.....	43
8.1.	PRZEWIDYWANE ZNACZĄCE ODDZIAŁYWANIA (BEZPOŚREDNIE, POŚREDNIE, WTÓRNE, SKUMULOWANE, KRÓTKOTERMINOWE, ŚREDNIOTERMINOWE I DŁUGOTERMINOWE, STAŁE I CHWILOWE, POZYTYWNE I NEGATYWNE) NA CELE I PRZEDMIOT OCHRONY OBSZARU NATURA 2000 ORAZ INTEGRALNOŚĆ TEGO OBSZARU, A TAKŻE NA ŚRODOWISKO .....	43
9.	WNIOSKI .....	46
9.1.	ROZWIĄZANIA MAJĄCE NA CELU ZAPOBIEGANIE, OGRANICZANIE LUB KOMPENSACJĘ PRZYRODNICZĄ NEGATYWNYCH ODDZIAŁYWAŃ NA ŚRODOWISKO .....	46
9.2.	ROZWIĄZANIA ALTERNATYWNE DO ROZWIĄZAŃ ZAWARTYCH W MIEJSCOWYM PLANIE .....	46
9.3.	PROPOZYCJE DOTYCZĄCE PRZEWIDYWANYCH METOD ANALIZY SKUTKÓW REALIZACJI POSTANOWIEŃ PROJEKTOWANEGO DOKUMENTU ORAZ CZĘSTOTLIWOŚCI JEJ PRZEPROWADZANIA .....	47
9.4.	INFORMACJE O MOŻLIWYM TRANSGRANICZNYM ODDZIAŁYWANIU NA ŚRODOWISKO .....	48
10.	STRESZCZENIE SPORZĄDZONE W JĘZYKU NIESPECJALISTYCZNYM.....	49
11.	SPIS LITERATURY .....	53

## 1. WPROWADZENIE

Projekt planu wraz z prognozą oddziaływania na środowisko został opracowany w związku z uchwałą Rady Gminy Łubowo: Nr XXVIII/238/2021 r. z dnia 16 lipca 2021 r. w sprawie przystąpienia do sporządzenia miejscowego planu zagospodarowania przestrzennego dla działki nr ewid. 178 w Fałkowie.

Projekt miejscowego planu zagospodarowania przestrzennego w Fałkowie stanowi zmianę miejscowego planu zagospodarowania przestrzennego terenów działalności gospodarczej oraz terenów mieszkaniowych w rejonie węzła Fałkowo, uchwalonego uchwałą Rady Gminy Łubowo Nr XII/104/2004 z dnia 30 stycznia 2004 r. (Dz. Urz. Województwa Wielkopolskiego Nr 56 poz.1268 z dnia 27 kwietnia 2004 r.).

### 1.1. Podstawy formalno - prawne Prognozy

Podstawę formalno - prawną do opracowania Prognozy oddziaływania na środowisko projektu planu stanowią:

- Ustawa z dnia 27 marca 2003 r. o planowaniu i zagospodarowaniu przestrzennym (Dz. U. z 2022 r. poz. 503).
- Ustawa z dnia 3 października 2008 r. o udostępnianiu informacji o środowisku i jego ochronie, udziale społeczeństwa w ochronie środowiska oraz o ocenach oddziaływania na środowisko (Dz. U. z 2022 r., poz. 1029).

oraz następujące dyrektywy unijne:

- Dyrektywa 2001/42/WE (SEA Directive) z dnia 27 czerwca 2001r. w sprawie oceny wpływu niektórych planów i programów na środowisko (Dz. Urz. WE L 197 z 21.07.2001r.), określająca wymagania przeprowadzenia oceny w odniesieniu do planów mogących mieć znaczące oddziaływanie na środowisko. Jej celem jest zapewnienie wysokiego poziomu ochrony środowiska i przyczynienie się do uwzględniania aspektów środowiskowych w przygotowywanych dokumentach dla wspierania zrównoważonego rozwoju,
- Dyrektywa 2003/35/WE z dnia 26 maja 2003 r. przewidująca udział społeczeństwa w odniesieniu do sporządzania niektórych planów i programów w zakresie środowiska oraz zmieniająca w odniesieniu do udziału społeczeństwa i dostępu do wymiaru sprawiedliwości dyrektywę rady 85/337/WE i 96/61/WE (Dz. Urz. WE L 156 z 26.06.2003 r.),
- Dyrektywa 2003/4/WE w sprawie publicznego dostępu do informacji dotyczących środowiska, dostosowana do postanowień Konwencji z Arhus, gwarantująca dostęp do informacji o środowisku będących w posiadaniu organów władzy publicznej, każdemu, kto zwróci się z wnioskiem o ich udostępnienie.

Oprócz wymienionych ustaw, podstawą dla opracowania niniejszej prognozy oddziaływania na środowisko są akty prawne, w tym rozporządzenia wykonawcze, wymienione w spisie literatury, zamieszczonym na końcu opracowania.

W toku prac planistycznych, prognoza oddziaływania na środowisko podlega opiniowaniu i uzgadnianiu, wraz z projektem planu przez właściwe, wymagane prawem, organy i instytucje. Podlega ona również udostępnieniu opinii społecznej na etapie wyłożenia projektu planu do publicznych konsultacji. Prognoza oddziaływania na środowisko jest elementem postępowania w sprawie strategicznej oceny oddziaływania na środowisko.

Miejscowy plan zagospodarowania przestrzennego wraz z prognozą oddziaływania na środowisko uzyskał pozytywną opinię Regionalnego Dyrektora Ochrony Środowiska w Poznaniu (opinia WOO-III.410.513.2022.AM.1 z dnia 08.07.2022). Uwagi zaproponowane przez Regionalnego Dyrektora Ochrony Środowiska w Poznaniu zostały wdrożone do niniejszej prognozy oddziaływania na środowisko.

## 1.2. Cel i przedmiot Prognozy

Najważniejszym celem Prognozy, opracowanej dla potrzeb projektu planu miejscowego w Fałkowie, jest identyfikacja i ocena skutków oddziaływania realizacji zapisów projektu planu na poszczególne elementy środowiska przyrodniczego w tym na: świat zwierzęcy i roślinny oraz krajobraz we wzajemnym ich powiązaniu, warunki życia i zdrowia ludzi, środowisko kulturowe, zabytki i dobra materialne, będące potencjalnym wynikiem realizacji projektowanego zagospodarowania przestrzeni. Istotnym celem Prognozy jest także poszukiwanie i wskazanie możliwości rozwiązań planistycznych zabezpieczających środowisko i przeciwdziałających negatywnemu oddziaływaniu na nie.

Zgodnie zapisami ustawy z dnia 3 października 2008 r. o udostępnianiu informacji o środowisku i jego ochronie, udziale społeczeństwa w ochronie środowiska oraz o ocenach oddziaływania na środowisko, niniejsza Prognoza oddziaływania na środowisko sporządzona dla potrzeb projektu planu:

- **Zawiera** - informacje o zawartości, głównych celach projektowanego dokumentu oraz jego powiązaniach z innymi dokumentami, informacje o metodach zastosowanych przy sporządzaniu prognozy, propozycje dotyczące przewidywanych metod analizy skutków realizacji postanowień projektowanego dokumentu oraz częstotliwości jej przeprowadzania, informacje o możliwym transgranicznym oddziaływaniu na środowisko oraz streszczenie sporządzone w języku niespecjalistycznym,
- **Określa, analizuje i ocenia** - istniejący stan środowiska oraz potencjalne zmiany tego stanu w przypadku braku realizacji projektowanego dokumentu, stan środowiska na obszarach objętych przewidywanym znaczącym oddziaływaniem, istniejące problemy ochrony środowiska istotne z punktu widzenia realizacji projektowanego dokumentu, w szczególności dotyczące obszarów podlegających ochronie na podstawie ustawy z dnia

16 kwietnia 2004 r. o ochronie przyrody, cele ochrony środowiska ustanowione na szczeblu międzynarodowym, wspólnotowym i krajowym, istotne z punktu widzenia projektowanego dokumentu, oraz sposoby, w jakich te cele i inne problemy środowiska zostały uwzględnione podczas opracowywania dokumentu, przewidywane znaczące oddziaływania, w tym oddziaływania bezpośrednie, pośrednie, wtórne, skumulowane, krótkoterminowe, średnioterminowe i długoterminowe, stałe i chwilowe oraz pozytywne i negatywne, na cele i przedmiot ochrony obszaru Natura 2000 oraz integralność tego obszaru, a także na środowisko, a w szczególności na: różnorodność biologiczną, ludzi, zwierzęta, rośliny, wodę, powietrze, powierzchnię ziemi, krajobraz, klimat, zasoby naturalne, zabytki, dobra materialne z uwzględnieniem zależności między tymi elementami środowiska i między oddziaływaniami na te elementy.

- **Przedstawia** - rozwiązania mające na celu zapobieganie, ograniczanie lub kompensację przyrodniczą negatywnych oddziaływań na środowisko, mogących być rezultatem realizacji projektowanego dokumentu, w szczególności na cele i przedmiot ochrony obszaru Natura 2000 oraz integralność tego obszaru, biorąc pod uwagę cele i geograficzny zasięg dokumentu oraz cele i przedmiot ochrony obszaru Natura 2000 oraz integralność tego obszaru – rozwiązania alternatywne do rozwiązań zawartych w projektowanym dokumencie wraz z uzasadnieniem ich wyboru oraz opis metod dokonania oceny prowadzącej do tego wyboru albo wyjaśnienie braku rozwiązań alternatywnych, w tym wskazania napotkanych trudności wynikających z niedostatków techniki lub luk we współczesnej wiedzy.

Zgodnie z ustawą z dnia 3 października 2008 r. o udostępnianiu informacji o środowisku i jego ochronie, udziale społeczeństwa w ochronie środowiska oraz o ocenach oddziaływania na środowisko (Dz. U. z 2022 r., poz. 1029), informacje zawarte w prognozie oddziaływania na środowisko, o których mowa w ustawie, są opracowane stosownie do stanu współczesnej wiedzy i metod oceny oraz dostosowane do zawartości i stopnia szczegółowości projektowanego dokumentu.

W prognozie oddziaływania na środowisko uwzględnia się także informacje zawarte w prognozach oddziaływań na środowisko sporządzonych dla innych, przyjętych już, dokumentów powiązanych z projektem dokumentu będącego przedmiotem postępowania.

### **1.3. Zakres Prognozy**

Pełen zakres niniejszej Prognozy oddziaływania na środowisko oraz szczegółowość tego dokumentu zostały uzgodnione z Państwowym Powiatowym Inspektorem Sanitarnym w Gnieźnie i z Regionalnym Dyrektorem Ochrony Środowiska w Poznaniu. Zgodnie z uzgodnionym zakresem i stopniem szczegółowości, niniejsza Prognoza zawiera:

- analizę i ocenę istniejących problemów ochrony środowiska istotnych z punktu widzenia realizacji projektowanego dokumentu, w szczególności dotyczących obszarów podlegających ochronie na podstawie ustawy z dnia 16 kwietnia 2004 r. o ochronie przyrody (Dz. U. z 2022 r. poz. 916),
- analizę i ocenę przewidywanych znaczących oddziaływań, w tym oddziaływań bezpośrednich, pośrednich, wtórnych, skumulowanych, krótkoterminowych, średnioterminowych i długoterminowych, stałych i chwilowych oraz pozytywnych i negatywnych, na cele i przedmiot ochrony obszaru Natura 2000 oraz integralność tego obszaru, a także na środowisko, a w szczególności na: różnorodność biologiczną, ludzi, zwierzęta, rośliny, wodę, powietrze, powierzchnię ziemi, krajobraz, klimat, zasoby naturalne, zabytki, dobra materialne z uwzględnieniem zależności między tymi elementami środowiska i między oddziaływaniami na te elementy.

#### 1.4. Ogólna charakterystyka przedmiotu opracowania.

Teren objęty projektem miejscowego planu zagospodarowania przestrzennego stanowi grunt rolny przynależny administracyjnie do wsi Fałkowo (gmina Łubowo). Teren ten sąsiaduje (choć nie bezpośrednio - odległość około 500 m na północ od działki o nr ewid. 178) z drogą ekspresową S5.

**Ryc. 1.**

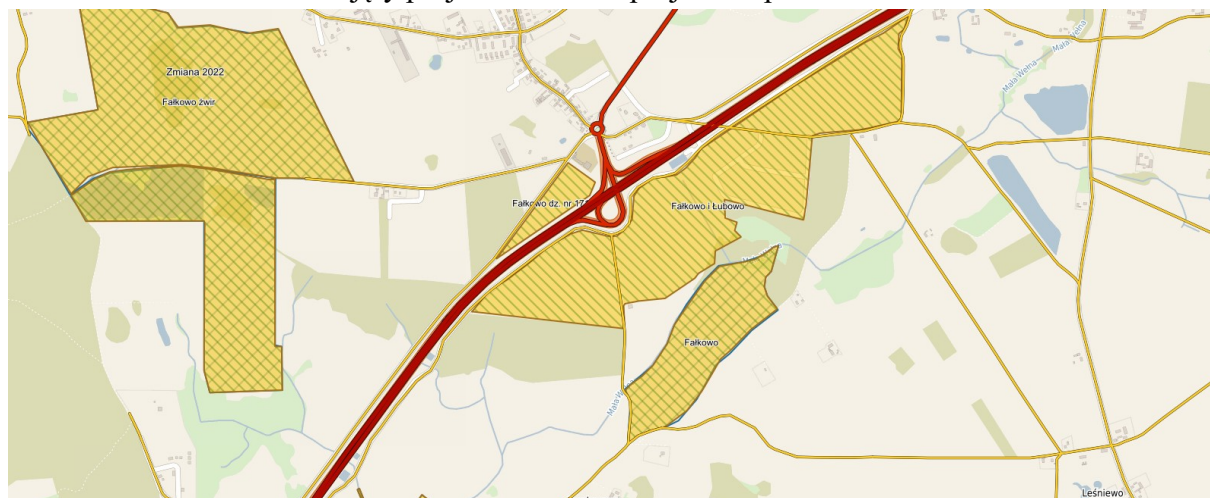
Zdjęcie lotnicze terenu objętego projektem planu w Fałkowie



Źródło: [www.geoportal.gov.pl](http://www.geoportal.gov.pl)

**Ryc. 2.**

**Teren objęty projektem MPZP projektem planu w Fałkowie**



Źródło: <https://lubowo.e-mapa.net/>

## **2. INFORMACJA O ZAWARTOŚCI I GŁÓWNYCH CELACH MIEJSCOWEGO PLANU ZAGOSPODAROWANIA PRZESTRZENNEGO ORAZ JEGO POWIĄZAŃ Z INNYMI DOKUMENTAMI**

### **2.1. Cele miejscowego planu zagospodarowania przestrzennego**

Na obszarze objętym projektem planu, w świetle uchwały do projektu dokumentu, ustalone zostało następujące przeznaczenie:

- 1) dla terenu oznaczonego na rysunku planu symbolem P/EF:
  - a) podstawowe: teren obiektów produkcyjnych, składów i magazynów oraz rozmieszczenia urządzeń wykorzystujących energię promieniowania słonecznego – z dopuszczeniem instalacji o mocy zainstalowanej większej niż 500 kW wraz ze strefami ochronnymi,
  - b) dopuszczalne: zabudowa socjalna, zabudowa usługowa; rzemiosło, warsztaty, maksymalnie jeden lokal mieszkalny na jednej działce budowlanej w ramach budynku socjalnego, usługowego lub administracyjnego, infrastruktura techniczna;
- 2) dla terenu oznaczonego na rysunku planu symbolem ZE:
  - a) podstawowe: teren zieleni ekologicznej,
  - b) dopuszczalne: infrastruktura techniczna;
- 3) dla terenu oznaczonego na rysunku planu symbolem WS:
  - a) podstawowe: teren wód powierzchniowych śródlądowych,
  - b) dopuszczalne: infrastruktura techniczna;
- 4) dla terenów oznaczonych na rysunku planu symbolami 1KD(L), 2KD(L):

- a) podstawowe: tereny poszerzeń dróg gminnych klasy lokalnej,
- b) dopuszczalne: infrastruktura techniczna.

## 2.2. Powiązania planu z innymi dokumentami

Przy opracowaniu prognozy oddziaływania na środowisko dla projektu miejscowego planu zagospodarowania przestrzennego w Fałkowie, wykorzystano obowiązujące dokumenty strategiczne, ze szczególnym uwzględnieniem dokumentów poziomu szczebla lokalnego, odnoszących się w sposób pośredni lub bezpośredni do obszaru objętego projektem planu.

Polska jest stroną wielu konwencji oraz umów międzynarodowych w zakresie ochrony środowiska. Z ratyfikacji konwencji oraz umów wielostronnych lub też przystąpienia do nich wynikają zobowiązania do podejmowania działań na rzecz realizacji ich postanowień, mające wpływ na politykę państwa w dziedzinie ochrony środowiska oraz pośrednio na kierunki rozwoju gospodarczego kraju. Ich wagę podkreśla fakt nadrzędności prawa międzynarodowego względem aktów prawa wewnętrznego. Dokumenty Unii Europejskiej regulujące problematykę związaną z wprowadzaniem w życie koncepcji zrównoważonego rozwoju oraz zasady ochrony środowiska do polityk krajowych to m.in.:

- Dyrektywa dotycząca oceny wpływu niektórych planów i programów na środowisko (Dyrektywa 2001/42/WE Parlamentu Europejskiego i Rady z dnia 27 czerwca 2001 r.),
- Dyrektywa dotycząca oczyszczania ścieków komunalnych (Dyrektywa Rady z dnia 21 maja 1991),
- Dyrektywa dotycząca oceny i zarządzania jakością otaczającego powietrza (Dyrektywa Rady z dnia 27 września 1996 r.),
- Dyrektywa Parlamentu Europejskiego i Rady (dyrektywa 2000/60/WE) z dnia 23 października 2000 r. ustanawiająca ramy wspólnotowego działania w dziedzinie polityki wodnej,
- Protokół z Kioto do Ramowej Konwencji Narodów Zjednoczonych w sprawie zmian klimatu,
- Ramowa Konwencja Narodów Zjednoczonych w sprawie zmian klimatu z Nowego Yorku,
- Strategia Lizbońska - droga do sukcesu zjednoczonej Europy,
- Szósty program działań Wspólnoty Europejskiej w dziedzinie środowiska Środowisko 2010 – nasza przyszłość, nasz wybór,
- Zrównoważona Europa dla lepszego świata - Strategia Zrównoważonego Rozwoju Unii Europejskiej i inne.

Cele przedstawione w ww. dokumentach są podstawą rozwiązań prawnych obowiązujących w Polsce, a wskazane tam zobowiązania zostały ujęte do realizacji w krajowych,



regionalnych i lokalnych dokumentach programowych w zakresie ochrony środowiska. Cele ochrony środowiska istotne z punktu widzenia projektu planu miejscowego zostały uwzględnione podczas realizacji projektu planu oraz w niniejszej Prognozie oddziaływania na środowisko, w rozdziałach dotyczących ochrony wód powierzchniowych i podziemnych, powietrza atmosferycznego, powierzchni ziemi, gleby i surowców mineralnych, ochrony krajobrazu, ochrony przed hałasem oraz ochrony klimatu. Cele te zostały uwzględnione na skutek wskazania rozwiązań dotyczących zapobiegania negatywnemu oddziaływaniu zapisów projektu planu na środowisko naturalne oraz zdrowie i życie ludzi.

Dokumenty krajowe:

### **Konstytucja Rzeczypospolitej Polskiej z 1997 r.**

Dokument zawiera zapis mówiący o zrównoważonym rozwoju, jako zasadzie, którą winno się kierować Państwo. Zgodnie z Konstytucją, to przede wszystkim ustawa Prawo ochrony środowiska (Dz. U. 2021 poz. 2269) oraz ustawy jej pokrewne zobowiązują do kierowania się regułą zrównoważonego rozwoju na różnych etapach działań: planistycznych, realizacyjnych i zarządzania.

### **Koncepcja Przestrzennego Zagospodarowania Kraju 2030 (KPZK)**

W dniu 13 grudnia 2011 r. Rada Ministrów podjęła uchwałę o przyjęciu KPZK 2030 (Uchwała Nr 239 Rady Ministrów z dnia 13 grudnia 2011 r.). Jest to obecnie najważniejszy dokument dotyczący ładu przestrzennego Polski. Efektywne wykorzystanie przestrzeni kraju i jej zróżnicowanych potencjałów rozwojowych ma na celu osiągnięcie konkurencyjności, zwiększenia zatrudnienia i większej sprawności państwa oraz spójności społecznej, gospodarczej i przestrzennej w długim okresie. KPZK 2030 kładzie szczególny nacisk na budowanie i utrzymywanie ładu przestrzennego, ponieważ decyduje on o warunkach życia obywateli, funkcjonowaniu gospodarki i pozwala wykorzystywać szanse rozwojowe. Koncepcja formułuje także zasady i działania służące zapobieganiu konfliktom w gospodarowaniu przestrzenią i zapewnieniu bezpieczeństwa, w tym powodziowego.

Zgodnie z dokumentem, rdzeniem krajowego systemu gospodarczego i ważnym elementem systemu europejskiego stanie się współzależny otwarty układ obszarów funkcjonalnych najważniejszych polskich miast, zintegrowanych w przestrzeni krajowej i międzynarodowej. Jednocześnie na rozwoju największych miast skorzystają mniejsze ośrodki i obszary wiejskie. Oznacza to, że podstawową cechą Polski 2030 r. będzie spójność społeczna, gospodarcza i przestrzenna. Do jej poprawy przyczyni się rozbudowa infrastruktury transportowej (autostrad, dróg ekspresowych i kolei) oraz telekomunikacyjnej (przede wszystkim internetu szerokopasmowego), a także zapewnienie dostępu do wysokiej jakości usług publicznych.

### **Strategiczny plan adaptacji dla sektorów i obszarów wrażliwych na zmiany klimatu do roku 2020 z perspektywą do roku 2030**

Dokument wskazuje cele i kierunki działań adaptacyjnych, które należy podjąć w najbardziej wrażliwych sektorach i obszarach w okresie do roku 2020: gospodarce wodnej, rolnictwie, leśnictwie, różnorodności biologicznej i obszarach prawnie chronionych, zdrowiu, energetyce, budownictwie, transporcie, obszarach górskich, strefie wybrzeża, gospodarce przestrzennej i obszarach zurbanizowanych. Wrażliwość tych sektorów została określona w oparciu o przyjęte scenariusze zmian klimatu. Zaproponowano cele, kierunki działań oraz konkretne działania, które korespondują z dokumentami strategicznymi, w szczególności Strategią Rozwoju Kraju 2020 i innymi strategiami rozwoju i jednocześnie stanowią ich niezbędne uzupełnienie w kontekście adaptacji. Uwzględniono i przeanalizowano obecne i oczekiwane zmiany klimatu, w tym scenariusze zmian klimatu dla Polski do roku 2030, które wykazały, że w tym okresie największe zagrożenie dla gospodarki i społeczeństwa będą stanowiły ekstremalne zjawiska pogodowe (nawalne deszcze, powodzie, podtopienia, osunięcia ziemi, fale upałów, susze, huragany, osuwiska itp.), będące pochodnymi zmian klimatycznych. Zjawiska te będą występować z coraz większą częstotliwością i natężeniem oraz będą dotyczyć coraz większych obszarów kraju. Zaproponowano system realizacji strategicznego planu, identyfikując podmioty odpowiedzialne oraz wskaźniki monitorowania i oceny realizacji celów. Dokonano także szacunku kosztów strat poniesionych w wyniku ekstremalnych zjawisk pogodowych i klimatycznych w Polsce w latach 2001-2011 oraz szacunku kosztów zaniechania działań adaptacyjnych w przedziałach do roku 2020 oraz 2030. Wskazano ramy finansowania realizacji działań w perspektywie 2020 r., uwzględniając możliwości, jakie stwarzają fundusze UE na lata 2014-2020.

**Programy ochrony powietrza** wykonywane są w świetle dyrektywy 2008/50/WE Parlamentu Europejskiego i Rady z dnia 21 maja 2008 r. w sprawie jakości powietrza i czystsze powietrze dla Europy (CAFE). Oceny te realizowane są w strefach według dwóch kryteriów: ustanowionych ze względu na ochronę zdrowia ludzi i ustanowionych ze względu na ochronę roślin. Zakres oceny jakości powietrza w strefach jest dodatkowo poszerzany o zanieczyszczenia objęte dyrektywą Parlamentu Europejskiego i Rady 2004/107/WE z dnia 15 grudnia 2004 roku w sprawie arsenu, kadmu, rtęci, niklu wielopierścieniowych węglowodorów aromatycznych w otaczającym powietrzu.

**Krajowy program oczyszczania ścieków komunalnych** (Warszawa 2003) jest programem rozbudowy systemów oczyszczalni ścieków w sektorze komunalnym. Program pozwoli na wyeliminowanie nieoczyszczonych ścieków (ze źródeł miejskich i aglomeracji) z wód powierzchniowych. Dokument odnosi się do poprawy jakości wód powierzchniowych, będących potencjalnym źródłem poboru ujęć komunalnych. Zamierzeniem Programu jest pobudzenie inicjatyw lokalnych oraz pełne dostosowanie do wymogów Unii Europejskiej w zakresie wyposażenia w system oczyszczalni ścieków i kanalizacji.

Dokumenty regionalne i lokalne:

### **Strategia rozwoju województwa wielkopolskiego do 2030 roku. Strategia Wielkopolska 2030**

Uchwałą nr XVI/287/20 z dnia 27 stycznia 2020 r. Sejmik Województwa Wielkopolskiego przyjął Strategię rozwoju województwa do 2030 roku.

W oparciu o zidentyfikowane wyzwania określone zostały cele rozwojowe województwa uwzględniające podejście koncentracji tematycznej. Interwencje podejmowane w ramach Strategii mają zapewnić:

- Cel 1. Wzrost gospodarczy wielkopolski bazujący na wiedzy swoich mieszkańców,
- Cel 2. Rozwój społeczny wielkopolski oparty na zasobach materialnych i niematerialnych regionu,
- Cel 3. Rozwój infrastruktury z poszanowaniem środowiska przyrodniczego wielkopolski,
- Cel 4. Wzrost skuteczności wielkopolskich instytucji i sprawności zarządzania regionem.

W celu uzyskania efektu synergii opracowane zostały również zasady horyzontalne dotyczące priorytetowych kierunków rozwoju. Dzięki tej interakcji zamierzone jest osiągnięcie większej dynamiki zmian społeczno-gospodarczych.

W Strategii wskazuje się model funkcjonalny rozwoju regionalnego. Został on tak zaprojektowany, aby zapewnić rozwój naszego województwa jako społecznie, gospodarczo i terytorialnie zrównoważony oraz, dzięki któremu efektywnie będą rozwijane i wykorzystywane miejscowe zasoby i potencjały wszystkich obszarów województwa.

Strategia mocno akcentuje aspekt współpracy. Była ona podjęta już na etapie przygotowania dokumentu i będzie kontynuowana na etapie jej wdrażania i monitorowania. Jak pokazuje doświadczenie, wielowymiarowa współpraca aktywizuje, inspiruje i wspiera w osiąganiu celów, przyczynia się do tworzenia dobrej jakości dokumentów i projektów. Strategia tworzy warunki do większego angażowania się samorządów gminnych i powiatowych w realizację wspólnych projektów i we współpracę ponad granicami administracyjnymi, przez co umożliwia zaspokojenie potrzeb nawet najmniejszych społeczności lokalnych.

*W projekcie miejscowego planu zagospodarowania przestrzennego w Fałkowie uwzględniono m.in. następujące kierunki określone w zaktualizowanej Strategii Rozwoju Województwa Wielkopolskiego do 2020 r.:*

- *poprawę jakości przestrzeni województwa,*
- *poprawę sfery społecznej skutkującej wzrostem poziomu życia mieszkańców.*

### **Plan zagospodarowania przestrzennego województwa wielkopolskiego**

W celu zapewnienia aktualności kierunków zagospodarowania przestrzennego województwa wielkopolskiego, dostosowania ich do nowych celów rozwoju kraju i regionu oraz

określenia obszarów terytorializacji polityki rozwoju, konieczne stało się przyjęcie nowego Planu zagospodarowania przestrzennego województwa wielkopolskiego. Wielkopolska 2020+.

Na mocy uchwały nr V/70/19 Sejmiku Województwa Wielkopolskiego z dnia 25 marca 2019 r. uchwalony został Plan zagospodarowania przestrzennego województwa wielkopolskiego wraz z Planem zagospodarowania przestrzennego miejskiego obszaru funkcjonalnego Poznania.

Przyjęty dokument określa najistotniejsze uwarunkowania zagospodarowania przestrzennego województwa, model rozwoju przestrzennego, politykę przestrzenną i rozmieszczenie inwestycji celu publicznego o znaczeniu ponadlokalnym, obejmujące wszystkie zagadnienia istotne dla planowania przestrzennego.

Nowym wymiarem polityki przestrzennej jest także wprowadzenie planowania funkcjonalnego na obszarach charakteryzujących się wspólnymi uwarunkowaniami i celami rozwoju. Wyznaczenie granic obszarów funkcjonalnych oraz określenie zasad ich zagospodarowania służyć będzie przede wszystkim koordynacji działań podejmowanych przez różne podmioty na obszarach występowania szczególnych zjawisk i problemów przestrzennych.

Podstawowym celem Planu zagospodarowania przestrzennego województwa wielkopolskiego. Wielkopolska 2020+ jest stworzenie podstaw dla zachowania lub przywracania ładu przestrzennego i zapewnienia zrównoważonego rozwoju Wielkopolski.

Gmina Łubowo znalazła się w Planie zagospodarowania przestrzennego województwa wielkopolskiego. Wielkopolska 2020+, w granicach miejskiego obszaru funkcjonalnego ośrodka subregionalnego Gniezna: W skład tego obszaru funkcjonalnego wchodzi: 1 gmina miejska: Gniezno, 3 gminy miejsko-wiejskie: Czarniejewo, Kłecko i Witkowo, 3 gminy wiejskie: Gniezno, Łubowo i Niechanowo.

Obszar funkcjonalny ośrodka subregionalnego miasta Gniezna tworzy, wraz z pozostałymi ośrodkami subregionalnymi, sieć biegunów wzrostu. Miasto to, wraz z powiązanymi funkcjonalnie i przestrzennie gminami, wyróżnia się potencjałem społecznym i gospodarczym. Ośrodek skupia szereg instytucji administracji, usług czy edukacji.

Miasto Gniezno wraz ze swoim obszarem funkcjonalnym pełni istotną rolę dla rozwoju funkcji metropolitalnych, głównie ze względu na swoje położenie i znaczenie w hierarchii sieci osadniczej. Gniezno, jako ośrodek rangi subregionalnej, charakteryzuje się silnie rozwiniętą funkcją administracyjno-polityczną, a ze względu na korzystne powiązania komunikacyjne, jak i bliskość miasta metropolitalnego, jest także ważnym miejscem lokalizacji funkcji usługowo-przemysłowych, w tym usług związanych m.in. z edukacją, biznesem czy specjalistycznymi placówkami zdrowia.

Istotnym potencjałem dla rozwoju obszaru są zasoby środowiska kulturowego oraz elementy zagospodarowania turystycznego i rekreacyjnego. Bogactwo środowiska kulturowego oraz prowadzona działalność kulturalna związana z początkami państwowości Polski, stwarzają możliwości rozwoju turystyki kulturowej i krajoznawczej. Wśród nich wskazać należy przede wszystkim obszary i obiekty o najwyższej wartości kulturowej oraz miejsca organizacji imprez kulturalnych, obiekty sportowo-rekreacyjne oraz bazę noclegową.

Strategiczne znaczenie dla rozwoju obszaru będą miały również istniejące i planowane elementy systemów komunikacji i infrastruktury technicznej, które w dużej mierze decydują o rozwoju wszelkich dziedzin działalności gospodarczej, wpływają na poprawę warunków życia mieszkańców, a tym samym podnoszą atrakcyjność inwestycyjną obszaru funkcjonalnego.

Kluczowym celem rozwoju przestrzennego miejskiego obszaru funkcjonalnego ośrodka subregionalnego miasta Gniezna będzie poprawa wewnętrznych powiązań komunikacyjnych, społeczno-gospodarczych i infrastrukturalnych oraz wspieranie procesów rozwojowych dla osiągnięcia wysokiego poziomu konkurencyjności, ze szczególnym podkreśleniem funkcji metropolitalnych.

Dla realizacji celu kluczowego zdefiniowano następujące cele polityki przestrzennej:

- Cel 1. Kształtowanie ładu przestrzennego,
- Cel 2. Poprawa obsługi komunikacyjnej,
- Cel 3. Przeciwdziałanie zagrożeniom środowiska,
- Cel 4. Ochrona i efektywne wykorzystanie potencjału kulturowego,
- Cel 5. Wykorzystanie i wzmacnianie potencjału społeczno-gospodarczego,
- Cel 6. Rozwój systemów infrastruktury technicznej.

### **Program ochrony środowiska dla województwa wielkopolskiego do roku 2030, Uchwała Nr XXV/472/20 Sejmiku Województwa Wielkopolskiego z dnia 21 grudnia 2020 r.**

Program ochrony środowiska dla województwa wielkopolskiego do roku 2030 został sporządzony w celu realizacji polityki ochrony środowiska, zgodnie z wymogami ustawy z dnia 27 kwietnia 2001 r. Prawo ochrony środowiska

Program zawiera ocenę stanu środowiska oraz infrastruktury ochrony środowiska (za rok bazowy przyjęto 2019 r., w przypadku braku dostępnych danych, uwzględniono ostatnie aktualne dane), opartą na danych monitoringowych GIOŚ i PIG-PIB, danych GUS, danych o zasobach przyrodniczych i formach ochrony przyrody (RDOŚ) oraz danych UMWW.

W Programie dokonano diagnozy aktualnego stanu środowiska, infrastruktury ochrony środowiska, analizy czynników wewnętrznych i zewnętrznych mających wpływ na dalsze planowanie strategii województwa w zakresie ochrony środowiska - mocnych i słabych stron oraz szans i zagrożeń w postaci analizy SWOT.

Na podstawie diagnozy stanu środowiska województwa oraz analizy SWOT zostały sformułowane główne problemy i zagrożenia środowiska w województwie. Identyfikacja zagrożeń stanowiła jeden z punktów wyjścia do sformułowania celów Programu do 2030 roku.

Przy określaniu celów Programu uwzględnione zostały cele zawarte w strategiach, programach i dokumentach programowych, o których mowa w ustawie z dnia 6 grudnia 2006 r. o zasadach prowadzenia polityki rozwoju. Ponadto została również zapewniona spójność i komplementarność celów Programu z innymi dokumentami strategicznymi i programowymi szczebla krajowego i wojewódzkiego.

Cele i kierunki interwencji Programu oraz działania zmierzające do poprawy stanu środowiska zostały wskazane w ramach poszczególnych obszarów interwencji:

1. ochrona klimatu i jakości powietrza,
2. zagrożenie hałasem,
3. pola elektromagnetyczne,
4. gospodarowanie wodami,
5. gospodarka wodno-ściekowa,
6. zasoby geologiczne,
7. gleby,
8. gospodarka odpadami i zapobieganie powstawaniu odpadów,
9. zasoby przyrodnicze,
10. zagrożenie poważnymi awariami.

Poza głównymi obszarami interwencji w strategii ochrony środowiska uwzględniono również zagadnienia horyzontalne takie, jak działania edukacyjne, czy monitoring środowiska. Program zawiera harmonogram rzeczowo-finansowy działań planowanych do roku 2030: zadań własnych Samorządu Województwa Wielkopolskiego i zleconych z zakresu administracji rządowej oraz zadań monitorowanych realizowanych przez jednostki samorządu terytorialnego czy instytucje odpowiedzialne za realizację polityki w zakresie ochrony środowiska i zasobów przyrodniczych z terenu województwa wielkopolskiego.

### **Gospodarka odpadami gminy Lubowo.**

Głównym celem gospodarowania odpadami jest zapobieganie ich powstawaniu, a w przypadku wytworzenia odpadów odzyskiwanie i ponowne wykorzystanie surowców i materiałów oraz bezpieczne dla środowiska unieszkodliwianie odpadów niewykorzystanych.

Sejmik Województwa Wielkopolskiego uchwałą Nr XXII/405/20 z dnia 28 września 2020 r., uchwalił „Plan gospodarki odpadami dla województwa wielkopolskiego na lata 2019-2025 wraz z planem inwestycyjnym”. W momencie uchwalenia Planu, moc straciły:

- Uchwała Nr XXXI/810/2017 Sejmiku Województwa Wielkopolskiego z dnia 29 maja 2017 r. w sprawie uchwalenia Planu gospodarki odpadami dla województwa wielkopolskiego na lata 2016-2022 wraz z planem inwestycyjnym (WPGO 2022).
- Uchwała Nr IV/63/19 Sejmiku Województwa Wielkopolskiego z dnia 25 lutego 2019 r. w sprawie przyjęcia aktualizacji Planu gospodarki odpadami dla województwa wielkopolskiego na lata 2016-2022 wraz z planem inwestycyjnym, w zakresie wyznaczenia miejsc spełniających warunki magazynowania odpadów.

W związku z nowelizacją ustawy o odpadach, dokonaną na mocy ustawy z dnia 19 lipca 2019 r. o zmianie ustawy o utrzymaniu czystości i porządku w gminach oraz niektórych innych ustaw (Dz.U. z dnia 22 sierpnia 2019 r., poz. 1579), niezbędne było dokonanie znaczących korekt w stosunku do WPGO 2022.

Najbardziej istotne zmiany dotyczą zniesienia regionów gospodarki odpadami komunalnymi, a także wskazania instalacji komunalnych (zamiast dotychczasowych instalacji RIPOK).

Na terenie województwa wielkopolskiego funkcjonowały (wg stanu na 31.12.2018 r.) 22 instalacje komunalne, w tym:

- 11 Instalacji do mechaniczno-biologicznego przetwarzania niesegregowanych (zmieszanych) odpadów komunalnych
- i wydzielanie z niesegregowanych (zmieszanych) odpadów komunalnych frakcji nadających się w całości lub w części do odzysku.
- 11 Instalacji do składowania odpadów powstających w procesie mechaniczno-biologicznego przetwarzania niesegregowanych (zmieszanych) odpadów komunalnych oraz pozostałości z sortowania odpadów komunalnych.

### **Studium uwarunkowań i kierunków zagospodarowania przestrzennego gminy Łubowo**

Miejscowy plan zagospodarowania przestrzennego dla działki nr ewid. 178 w Fałkowie nie narusza ustaleń Studium uwarunkowań i kierunków zagospodarowania przestrzennego gminy Łubowo, uchwalonego uchwałą Rady Gminy Łubowo Nr XXXVIII/273/02 z dnia 09 lipca 2002 r. ze zmianami zawartymi w uchwałach Rady Gminy Łubowo: Nr X/101/2007 z dnia 19 października 2007 r., Nr XXXIV/401/2010 z dnia 29 kwietnia 2010 r., Nr IX/82/2011 z dnia 16 sierpnia 2011 r., Nr IV/20/2015 z dnia 12 lutego 2015 r., Nr XXXVI/305/2018 z dnia 26 lutego 2018 r., Nr X/86/2019 z 28 sierpnia 2019 r.

Zgodnie ze Studium, obszar objęty planem położony jest w obrębie terenów, które zostały oznaczone na rysunku Studium symbolami: P/EF – tereny obiektów produkcyjnych, składów i magazynów oraz rozmieszczenia urządzeń wykorzystujących energię promieniowania słonecznego, ZE – tereny zieleni korytarzy ekologicznych związanych z wodami, WS – tereny wód stojących.

### **3. INFORMACJE O METODACH ZASTOSOWANYCH PRZY SPORZĄDZANIU PROGNOZY**

Prognozę oddziaływania na środowisko sporządzono dla potrzeb projektu miejscowego planu zagospodarowania przestrzennego w Fałkowie. Sporządzając niniejszą prognozę oddziaływania na środowisko zastosowano następujące metody:

- metodę opisową, która polegała na charakterystyce istniejących zasobów środowiska oraz łączeniu w całość posiadanych informacji o dotychczasowych mechanizmach funkcjonowania środowiska i wskazaniu, jakie potencjalne skutki mogą wystąpić w środowisku w wyniku realizacji ustaleń projektu dokumentu;

- metodę analogii środowiskowych, która opiera się na założeniu, iż procesy zachodzące obecnie w środowisku będą dalej występować, lecz może zmienić się jedynie ich intensywność.

#### **4. ANALIZA ROZWIĄZAŃ FUNKCJONALNO-PRZESTRZENNYCH ZAWARTYCH W PROJEKCIE MIEJSCOWEGO PLANU**

##### **4.1. Przyjęte rozwiązania przestrzenne w aspekcie ochrony środowiska oraz inne, omówione na podstawie uchwały do projektu planu**

Zgodnie z projektem miejscowego planu zagospodarowania przestrzennego, w niniejszym rozdziale przedstawiono zasady ograniczenia w zagospodarowaniu terenu w następujących zakresach:

- zasad ochrony i kształtowania ładu przestrzennego,
- zasad ochrony środowiska, przyrody i krajobrazu kulturowego,
- zasad ochrony dziedzictwa kulturowego i zabytków oraz dóbr kultury współczesnej,
- wymagań wynikających z potrzeb kształtowania przestrzeni publicznych,
- parametry i wskaźniki kształtowania zabudowy oraz zagospodarowania terenu,
- granic i sposobów zagospodarowania terenów lub obiektów podlegających ochronie na podstawie odrębnych przepisów w tym terenów górniczych, a także narażonych na niebezpieczeństwo powodzi oraz osuwaniem się mas ziemnych,
- szczególnych warunków zagospodarowania terenów oraz ograniczeń w ich użytkowaniu,
- szczegółowych zasad podziału nieruchomości,
- modernizacji, rozbudowy i budowy systemów komunikacji,
- modernizacji, rozbudowy i budowy systemów infrastruktury technicznej.

Do zasadniczych ustaleń zasad i ograniczeń w uchwale do projektu miejscowego planu zagospodarowania przestrzennego terenu, mających bezpośredni lub pośredni wpływ na środowisko i krajobraz terenu objętego projektem planu podjęto następujące ustalenia, zapisane w uchwale do projektu planu (cyt.):

**§ 5.** W zakresie zasad ochrony i kształtowania ładu przestrzennego na obszarze objętym planem ustala się:

- 1) zakazy:
  - a) lokalizowania zabudowy na terenach ZE i WS,
  - b) lokalizowania zabudowy obejmującej pomieszczenia przeznaczone na stały pobyt ludzi w zasięgu maksymalnego zasięgu granic stref ochronnych związanych z ograniczeniami w zabudowie, zagospodarowaniu i użytkowaniu terenu oraz występowaniem znaczącego oddziaływania na środowisko urządzeń wykorzystujących energię promieniowania słonecznego,



- c) przekraczania standardów jakości środowiska poza terenem do którego inwestor posiada tytuł prawny, wynikający w szczególności z eksploatacji instalacji powodujących wprowadzanie gazów lub pyłów do powietrza, emisję hałasu oraz wytwarzanie pól elektromagnetycznych, zgodnie z przepisami odrębnymi,
  - d) lokalizowania na terenie P/EF:
    - przedsięwzięć mogących znacząco oddziaływać na środowisko,
    - zakładów o zwiększonym lub dużym ryzyku wystąpienia poważnych awarii,
    - obiektów tymczasowych innych niż dopuszczone zgodnie z pkt 3 lit. c, tir drugie,
    - usług oświaty oraz usług związanych z opieką nad osobami starszymi i niepełnosprawnymi,
    - obiektów handlowych o powierzchni sprzedaży powyżej 2000 m<sup>2</sup>;
- 3) nakazy:
- a) lokalizowania urządzeń wykorzystujących energię promieniowania słonecznego w taki sposób, by ich strefy ochronne związane z ograniczeniami w zabudowie, zagospodarowaniu i użytkowaniu terenu oraz występowaniem znaczącego oddziaływania na środowisko nie przekraczały granic terenu P/U, zgodnie z przepisami odrębnymi,
  - b) lokalizowania urządzeń wykorzystujących energię promieniowania słonecznego w taki sposób, by ich strefy ochronne związane z ograniczeniami w zabudowie, zagospodarowaniu i użytkowaniu terenu oraz występowaniem znaczącego oddziaływania na środowisko pozostawały w wymaganej odległości od istniejących budynków obejmujących pomieszczenia przeznaczone na stały pobyt ludzi, zgodnie z przepisami odrębnymi,
  - c) lokalizowania budynków obejmujących pomieszczenia przeznaczone na stały pobyt ludzi w sposób umożliwiający zachowanie wymaganej odległości stref ochronnych związanych z ograniczeniami w zabudowie, zagospodarowaniu i użytkowaniu terenu oraz występowaniem znaczącego oddziaływania na środowisko od istniejących urządzeń wykorzystujących energię promieniowania słonecznego, zgodnie z przepisami odrębnymi,
  - d) wprowadzenia zieleni o charakterze dekoracyjnym w obręb obszaru zagwarantowanego jako minimalny procent powierzchni biologicznie czynnej terenu P/EF, skomponowanej przy zastosowaniu trawników, drzew i krzewów o zróżnicowanych gatunkach z preferencją dla gatunków rodzimych,
  - e) realizowania ogrodzeń frontowych jako ażurowych, o wysokości nie przekraczającej 2,0 m; dopuszczenie ogrodzenia pełnego na odcinku nie dłuższym niż 30% szerokości frontu działki, w przypadku konieczności przysłonięcia elementów oddziałujących negatywnie na estetykę przestrzeni publicznej dróg,
  - f) zaadaptowania istniejących drzew i krzewów w obrębie terenu zieleni ekologicznej ZE;

- 4) dopuszczenia:
- a) lokalizowania na obszarach objętych planem obiektów małej architektury, przy czym w obrębie linii rozgraniczających dróg wymagana jest zgoda właściwego zarządcy drogi oraz zachowanie wymogów bezpieczeństwa ruchu drogowego,
  - b) tablic informacyjnych wzdłuż dróg, zgodnie z przepisami odrębnymi,
  - c) lokalizowania na terenie P/EF oprócz przeznaczenia podstawowego:
    - samodzielnych budowli takich jak: dojazdy, dojścia, stanowiska postojowe, budowle ziemne, konstrukcje oporowe, części budowlane urządzeń technicznych lub związane z infrastrukturą techniczną itp., zgodnie z przepisami odrębnymi,
    - tymczasowych obiektów budowlanych użytkowanych w trakcie budowy lub w trakcie prac związanych z zagospodarowaniem terenu,
    - wiat innych niż tymczasowe obiekty budowlane,
    - stacji transformatorowych wbudowanych, wolnostojących lub przylegających do ścian budynków, stacji transformatorowych kontenerowych,
    - parkingów naziemnych,
    - szyldów umieszczanych na jednej z elewacji budynku o łącznej powierzchni nie większej niż 10% powierzchni tej elewacji pod warunkiem nieprzysłania otworów okiennych lub drzwiowych oraz detali architektonicznych,
    - szyldu umieszczonego niezależnie od elewacji w formie tablicy reklamowej - maksymalnie jednego na działce od strony terenu poszerzenia drogi gminnej klasy lokalnej 1KD(L) i maksymalnie jednego na działce od strony terenu poszerzenia drogi gminnej klasy lokalnej 2KD(L), ustawionych równolegle lub prostopadłe do elewacji najbliższej usytuowanych budynków o maksymalnej powierzchni nie większej niż 5 m<sup>2</sup> i maksymalnej wysokości 4 m.

§ 6. W zakresie zasad ochrony środowiska, przyrody i krajobrazu oraz zasad kształtowania krajobrazu na obszarze objętym planem ustala się:

- 1) realizowanie ochrony poszczególnych komponentów środowiska poprzez zapewnienie jak najlepszego ich stanu, zgodnie z przepisami odrębnymi, w tym:
  - a) w zakresie kształtowania komfortu akustycznego:
    - zrealizowanie pasa zieleni izolacyjnej ZI, zgodnie z rysunkiem planu; dopuszczenie przerwania ciągłości pasa w miejscach wjazdów na działki lub w celu zachowania wymaganych odległości od zewnętrznych krawędzi sieci infrastruktury technicznej,
    - stosowanie zasad akustyki budowlanej i architektonicznej w budynkach przeznaczonych na pobyt ludzi,
  - b) w zakresie ograniczenia wpływu na ptaki stosowanie paneli fotowoltaicznych o powierzchni antyrefleksyjnej, zmniejszającej efekt olśnienia,
  - c) w zakresie ochrony wód i gruntów:

- zagospodarowanie wód opadowych i roztopowych z terenu P/EF poprzez zatrzymanie ich na terenie, spowolnienie tempa spływu do odbiornika oraz naturalne oczyszczenie tych wód na miejscu przed odprowadzeniem do odbiornika np. poprzez spływ przez powierzchnie zadarnione, zgodnie z przepisami odrębnymi,
  - dopuszczenie odprowadzenia wód opadowych i roztopowych z terenu P/EF do sieci kanalizacji deszczowej lub ogólnospławnej,
  - w związku z położeniem obszaru objętego planem w granicach głównych zbiorników wód podziemnych (GZWP): Nr 143 – „Subzbiornik Inowrocław-Gniezno” i nr 144 „Dolina Kopalna Wielkopolska” ustala się ochronę wód podziemnych poprzez nakaz zabezpieczenia przed przenikaniem do podłoża substancji ropopochodnych z silników maszyn wykorzystywanych do prac ziemnych,
  - ponadto dla ochrony ww. głównych zbiorników wód podziemnych ustala się nakaz zabezpieczenia przed przenikaniem do podłoża substancji pochodzących z rozszczelnienia kanalizacji sanitarnej,
  - zaadaptowanie istniejących drzew krzewów na terenie zieleni ekologicznej ZE;
  - uzupełnienie nasadzeń drzew i krzewów na terenie zieleni ekologicznej ZE - w miejscach lokalnych zagłębień terenowych lub w miejscach graniczących z wodami powierzchniowymi WS, przy zastosowaniu rodzimych gatunków roślin i unikaniu inwazyjnych gatunków obcych;
  - uwzględnienie przebiegu istniejącej sieci melioracji szczegółowej – rurociągi, sieć drenarska; wykonanie prac zabezpieczających teren przed podtopieniami wodami drenarskimi; w przypadku uszkodzenia udroźnienie sieci drenarskiej i doprowadzenie do właściwego stanu, zgodnie z przepisami odrębnymi,
- d) w zakresie ochrony przed promieniowaniem elektromagnetycznym ustala się lokalizowanie budynków przeznaczonych na pobyt ludzi poza zasięgiem pola elektromagnetycznego, związanego z przebiegiem projektowanych linii elektroenergetycznych, zgodnie z przepisami odrębnymi,
- e) w zakresie ochrony powietrza uwzględnienie warunków wynikających z uchwał Sejmiku Województwa Wielkopolskiego oraz z przepisów odrębnych dotyczących eksploatacji instalacji, w których następuje spalanie paliw dla celów grzewczych i technologicznych; dopuszczenie stosowania dla celów grzewczych energii elektrycznej oraz energii z odnawialnych źródeł energii,
- f) zagospodarowanie odpadów poprzez zapobieganie ich powstawaniu, przygotowanie do ponownego użycia, recykling, inne procesy odzysku a następnie unieszkodliwianie poprzez zorganizowany wywóz na składowisko odpadów, zgodnie z przepisami odrębnymi,

- g) gromadzenie mas ziemnych powstałych w wyniku fundamentowania w wyznaczonym miejscu i zagospodarowanie ich w obrębie terenu bez naruszania interesu osób trzecich lub wywożenie poza obszar objęty planem, zgodnie z przepisami odrębnymi;
- 2) ochronę i kształtowanie krajobrazu realizować poprzez przestrzeganie ustalonych w planie zasad dotyczących ochrony i kształtowania ładu przestrzennego, ochrony środowiska i przyrody, ochrony dziedzictwa kulturowego i zabytków a także poprzez respektowanie parametrów i wskaźników zagospodarowania terenu.
- § 7. W zakresie zasad ochrony dziedzictwa kulturowego i zabytków, w tym krajobrazów kulturowych oraz dóbr kultury współczesnej ustala się:
- 1) uwzględnienie strefy ochrony konserwatorskiej stanowiska archeologicznego znajdującego się w gminnej ewidencji zabytków oraz w wojewódzkiej ewidencji zabytków: Fałkowo stanowisko 16, obszar AZP 51-32/76, w obrębie którego dopuszcza się działalność inwestycyjną i określa się wymóg prowadzenia badań archeologicznych w trakcie prac ziemnych, zgodnie z przepisami odrębnymi;
  - 2) na obszarze objętym planem nie występują inne tereny lub obiekty chronione odrębnymi przepisami i stanowiące dziedzictwo kulturowe lub zabytki, nie występują także obiekty stanowiące dobra kultury współczesnej.
- § 8. W zakresie wymagań wynikających z potrzeby kształtowania przestrzeni publicznych ustala się zagospodarowanie pasów drogowych terenów poszerzeń dróg gminnych klasy lokalnej 1KD(L), 2KD(L) w sposób zachowujący powiązania przestrzenne i funkcjonalne z drogami istniejącymi poza obszarem objętym planem oraz zastosowanie w obrębie tych pasów spójnych elementów zagospodarowania, takich jak: obiekty małej architektury, elementy oświetlenia drogowego oraz nawierzchnie jezdni i chodników.
- § 9. W zakresie parametrów i wskaźników kształtowania zabudowy oraz zagospodarowania terenu na obszarze objętym planem ustala się:
- 1) wskaźnik intensywności zabudowy rozumiany jako stosunek powierzchni całkowitej zabudowy do powierzchni działki budowlanej dla terenu P/EF: maksymalny – 2,0; minimalny – 0,1,
  - 2) wskaźnik określający minimalny udział procentowy powierzchni biologicznie czynnej w powierzchni działki budowlanej: dla terenu P/EF – 30%; dla terenu ZE – 85%;
  - 3) nieprzekraczalne linie zabudowy w odległości 11 m od linii rozgraniczających terenów poszerzeń dróg gminnych klasy lokalnej 1KD(L) i 2KD(L) oraz 12 m od krawędzi lasu istniejącego poza obszarem objętym planem, zgodnie z rysunkiem planu; dla budynków ze ścianami lub przykryciem rozprzestrzeniającymi ogień dachami odległość od krawędzi lasu – 16 m;
  - 4) dopuszczenie przekraczania nieprzekraczalnych linii zabudowy w kierunku linii rozgraniczających dróg przez:
    - a) dojscia i dojazdy do budynków,

- b) sieci infrastruktury technicznej,
  - c) podziemne części budynków i budowli - nie więcej niż o 1 m,
- 5) parametry budynków i budowli na terenie P/EF:
- a) dla budynków produkcyjnych, magazynowych i budynków związanych z instalacją odnawialnego źródła energii:
    - maksymalna wysokość 12 m,
    - liczba kondygnacji maksymalnie trzy naziemne, dopuszczenie podpiwniczenia przy czym poziom posadzki parteru nie może przekraczać więcej niż 0,6 m poziom terenu,
    - dachy płaskie, dopuszczenie konstrukcji dachów w formie łuków lub o innych kształtach np. dachów pilastych, dopuszczenie okien i świetlików dachowych, paneli fotowoltaicznych; krycie papami bitumicznymi, blachą, szkłem lub innymi materiałami pokryciowymi właściwymi dla przyjętej konstrukcji dachu,
  - b) dla budynków socjalnych, administracyjnych i usługowych:
    - maksymalna wysokość 10 m,
    - liczba kondygnacji maksymalnie trzy, dopuszczenie podpiwniczenia,
    - dachy płaskie lub strome o nachyleniu do 30°, dachy płaskie kryte papami bitumicznymi, blachą, szkłem lub innymi materiałami pokryciowymi właściwymi dla przyjętej konstrukcji dachu; dachy strome kryte dachówką lub materiałem imitującym dachówkę w kolorze ceglonym lub grafitowym,
  - c) dla urządzeń wytwarzania energii - wykorzystujących energię promieniowania słonecznego: maksymalna wysokość 7,5 m
  - d) dla samodzielnych budowli oraz elementów technicznych lub technologicznych budynków takie jak kominy, wieże, maszty, dopuszczenie przekroczenia wysokości ustalonej dla budynków pod warunkiem, że ich wysokość nie przekroczy 15 m;
- 6) minimalna powierzchnia jednej nowo wydzielonej działki budowlanej:
- na terenie P/EF – 10 000 m<sup>2</sup>,
  - dopuszczenie wydzielania mniejszych działek dla urządzeń infrastruktury technicznej lub dla działek przeznaczonych na dojścia i dojazdy.

**§ 10.** W zakresie granic i sposobów zagospodarowania terenów lub obiektów podlegających ochronie na podstawie odrębnych przepisów, terenów górniczych oraz udokumentowanych złóż kopalin, a także obszarów szczególnego zagrożenia powodzią, obszarów osuwania się mas ziemnych, krajobrazów priorytetowych określonych w audycie krajobrazowym oraz w planie zagospodarowania przestrzennego województwa ustala się, zgodnie z przepisami odrębnymi, ochronę środowiska gruntowo-wodnego, wynikającą z położenia obszarów objętych planem w granicach głównych zbiorników wód podziemnych – p. zapis w §6, pkt 1, lit c, tir. trzecie i czwarte.

**§ 11.** W przypadku przystąpienia do procedury scalania i podziału nieruchomości w rozumieniu przepisów o gospodarce nieruchomościami, ustala się następujące szczegółowe zasady i warunki:

- 1) minimalna powierzchnia jednej nowo wydzielonej działki budowlanej - zgodnie z zapisem w §9 pkt 6;
- 2) minimalne szerokości frontów działek:
  - a) na terenie P/EF – 50 m,
  - b) dopuszczenie mniejszej szerokości frontów działek o kształcie trapezu lecz nie mniejszej niż 30 m,
  - c) dopuszczenie mniejszej szerokości frontów działek dla infrastruktury technicznej oraz działek przeznaczonych na dojścia i dojazdy;
- 3) kształt działek - czworokątny; np. prostokątny lub trapezoidalny, w nawiązaniu do istniejących granic terenu objętego planem;
- 4) kąt nachylenia linii podziałów wewnętrznych na działki - 90° w stosunku do przyległych dróg z tolerancją  $\pm 10^\circ$ ; dopuszczenie większej tolerancji dla działek o kształcie trapezu; dla działek narożnych wymagane jest spełnienie tej zasady w stosunku do jednej z przyległych dróg.

**§ 12.** W zakresie szczególnych warunków zagospodarowania terenu i ograniczeń w ich użytkowaniu w tym zakazu zabudowy ustala się:

- 1) respektowanie ograniczeń w lokalizacji budynków obejmujących pomieszczenia przeznaczone na stały pobyt ludzi oraz lokalizacji urządzeń wykorzystujących energię promieniowania słonecznego zgodnie z zapisami w §5, pkt 2, lit a, b, c;
- 2) uwzględnienie ograniczeń w lokalizacji obiektów budowlanych oraz sadzenia drzew i krzewów od zewnętrznych krawędzi projektowanych sieci i urządzeń infrastruktury technicznej, zgodnie z przepisami odrębnymi;
- 3) respektowanie, zgodnie z przepisami odrębnymi, ochrony środowiska gruntowo-wodnego, wynikającej z położenia obszarów objętych planem w granicach głównych zbiorników wód podziemnych – p. zapis w §6, pkt 1, lit c, tir. trzecie i czwarte.

**§ 13.** W zakresie zasad modernizacji, rozbudowy i budowy systemów komunikacji ustala się:

- 1) zapewnienie obsługi komunikacyjnej obszaru objętego planem poprzez istniejące poza obszarem objętym planem drogi gminne wymagające poszerzenia pasa drogowego w obrębie obszaru objętego planem:
  - a) pas poszerzenia 1KD(L) przylegający do drogi gminnej istniejącej na częściach działek nr ewid. 1 w miejscowości Leśniewo i nr ewid. 182 w miejscowości Fałkowo, której przedłużenie stanowi istniejąca poza obszarem objętym planem droga na działkach nr ewid. 7 i nr ewid. 6/3 w miejscowości Chwałkówko, obsługująca także obszar miejscowości Przyborowo,
  - b) pas poszerzenia 2KD(L) przylegający do drogi gminnej, stanowiącej działkę nr ewid.180 w miejscowości Fałkowo, której przedłużenie stanowi również istniejąca

poza obszarem objętym planem droga na działkach 172/4 i 174/6, doprowadzająca ruch do węzła Łubowo drogi ekspresowej S5;

- 2) zagospodarowania terenów dróg w liniach rozgraniczających na obszarze objętym planem:
  - a) pas poszerzenia drogi gminnej klasy lokalnej 1KD(L) o szerokości 3 - 8 m, zgodnie z rysunkiem planu, pozwalający w połączeniu z istniejącą drogą, na realizację drogi, spełniającej wymogi drogi klasy lokalnej,
  - b) pas poszerzenia drogi gminnej klasy lokalnej 2KD(L) o szerokości 8 m z poszerzeniem w rejonie skrzyżowania z drogą 1KD(L), zgodnie z rysunkiem planu, pozwalający w połączeniu z istniejącą drogą, na realizację drogi, spełniającej wymogi drogi klasy lokalnej,
  - c) w liniach rozgraniczających pasów poszerzenia dróg gminnych klasy lokalnej 1KD(L) i 2KD(L) lokalizacja chodnika lub chodnika i ścieżki rowerowej oraz części jezdni o parametrach zgodnych z przepisami odrębnymi,
- 3) na terenach P/EF zabezpieczenie w granicach działek budowlanych miejsc postojowych dla samochodów osobowych oraz miejsc dla rowerów:
  - a) minimalną łączną liczbę stanowisk postojowych dla samochodów osobowych w tym miejsc dla pojazdów wyposażonych w kartę parkingową, zgodnie z wartościami minimalnymi przewidzianymi w przepisach odrębnych:
    - 1 stanowisko na każde 30 m<sup>2</sup> powierzchni pomieszczeń handlowych,
    - 1 stanowisko na 3 zatrudnionych w obiektach produkcyjnych, usługach, warsztatach, zakładach rzemieślniczych, składach i magazynach,
    - 2 stanowiska na każdy obiekt o powierzchni mniejszej lub równej 100 m<sup>2</sup> mieszczący usługi, rzemiosło, warsztaty, magazyny,
    - 2 stanowiska dla każdego lokalu mieszkalnego,
  - b) minimalną łączną liczbę stanowisk postojowych dla rowerów, w łącznej liczbie nie mniejszej niż:
    - 1 stanowisko na każdym 8 zatrudnionych w obiektach produkcyjnych, usługach, warsztatach, zakładach rzemieślniczych lub składach i magazynach,
    - 1 stanowisko na każdy obiekt o powierzchni mniejszej lub równej 100 m<sup>2</sup> mieszczący usługi, rzemiosło, warsztaty, handel, magazyny,
    - 1 stanowisko na każde 25 m<sup>2</sup> powierzchni każdego lokalu mieszkalnego,
- 4) dla obsługi zabudowy wymagającej dostaw towarów, zapewnienie na działce budowlanej miejsc do przeładunku i postoju, w ilości wynikającej z potrzeb planowanych funkcji.

**§ 14.** W zakresie zasad modernizacji, rozbudowy i budowy systemów infrastruktury technicznej ustala się:

- 1) powiązanie sieci infrastruktury technicznej z układem zewnętrznym; zapewnienie dostępu do sieci;
- 2) w zakresie zaopatrzenia w wodę ustala się:

- a) zaopatrzenie w wodę z sieci wodociągowej doprowadzonej z istniejącego ujęcia wody, znajdującego się na działce nr ewid.174/11 w miejscowości Fałkowo w odległości ok. 200 m od granic obszaru objętego planem,
  - b) zapewnienie dostępności wody dla celów przeciwpożarowych w ilości zapewniającej jej wymagane zapotrzebowanie dla celów przeciwpożarowych z urządzeń służących do jej dostarczania z dopuszczeniem innego równorzędnego rozwiązania, zgodnego z przepisami odrębnymi,
  - c) lokalizowanie hydrantów przeciwpożarowych, zgodnie z przepisami odrębnymi;
- 3) w zakresie odprowadzenia ścieków ustala się:
- a) odprowadzenie ścieków bytowych i komunalnych do sieci kanalizacji sanitarnej po uprzednim podczyszczeniu ścieków komunalnych do parametrów określonych przez właściciela kanalizacji;
  - b) dla ścieków przemysłowych wymagane jest całkowite unieszkodliwianie na terenie własnym inwestora i w miarę możliwości stosowanie obiegu zamkniętego procesów związanych z działalnością;
- 4) w zakresie zaopatrzenia w energię elektryczną ustala się:
- a) zaopatrzenie w energię elektryczną z sieci elektroenergetycznej lub z odnawialnych źródeł energii,
  - b) instalacja odnawialnego źródła energii – zgodnie z §2 ust. 4,
  - c) przy lokalizowaniu obiektów budowlanych respektowanie, zgodnie z przepisami odrębnymi, pasów technologicznych wzdłuż projektowanych linii elektroenergetycznych dystrybucyjnych nie mniejszych niż 0,5 m - po 0,25 m po każdej ze stron od osi kablowych linii elektroenergetycznych 15 kV i 0,4 kV,
  - d) zakaz sadzenia roślinności wysokiej i o rozbudowanym systemie korzeniowym w obrębie pasów technologicznych linii elektroenergetycznych, zgodnie z przepisami odrębnymi,
  - e) dopuszczenie lokalizacji na terenie P/EF stacji transformatorowych wbudowanych, wolnostojących lub przylegających do ścian budynków a także stacji transformatorowych kontenerowych; w przypadku lokalizacji wolnostojących stacji transformatorowych:
    - dopuszczenie wydzielenia dla stacji transformatorowej działki budowlanej o powierzchni nie mniejszej niż 35 m<sup>2</sup>,
    - udział powierzchni biologicznie czynnej na działce, o której mowa w tir. pierwsze nie może być mniejszy niż 10% powierzchni działki,
    - powierzchnię zabudowy stacji nie większą niż 50 m<sup>2</sup>,
    - wysokość stacji nie większą niż 5 m,
    - dach stacji o dowolnej geometrii,
    - dostęp do działki, o której mowa w tir. pierwsze, z przyległych dróg publicznych lub poprzez drogi wewnętrzne;



- 5) w zakresie zaopatrzenia w gaz ustala się:
- a) zaopatrzenie w gaz z sieci gazowej,
  - b) realizowanie przyłączy gazowych do granicy działek budowlanych, gdzie umieszczone zostaną skrzynki gazowe z zaworem głównym, gazomierzem i inną wymaganą armaturą,
  - c) dla istniejących i projektowanych sieci gazowych ustala się strefy kontrolowane, zgodnie z przepisami odrębnymi.

## **5. CHARAKTERYSTYKA ORAZ OCENA STANU ŚRODOWISKA PRZYRODNICZEGO**

### **5.1. Charakterystyka środowiska przyrodniczego gminy Łubowo i obszaru objętego miejscowym planem zagospodarowania przestrzennego**

Gmina Łubowo w podziale geomorfologicznym Niziny Wielkopolskiej B. Krygowskiego położona jest w granicach Północno-Wielkopolskiego Pasa Wysoczyznowego, w regionie Wysoczyzna Gnieźnieńska z subregionami: Pagórki Kostrzyńskie, Równina Gnieźnieńska, Równina Wrzesińska.

Obszar gminy usytuowany jest w zasięgu zlodowacenia bałtyckiego fazy poznańskiej. Rzeźba terenu ukształtowana w wyniku działania lądolodu i związanych z nim procesów morfotwórczych jest dość słabo urozmaicona. Teren objęty projektem planu miejscowego charakteryzuje się stosunkowo monotonnym ukształtowaniem.

W ukształtowaniu powierzchni terenu znaczący udział mają równiny wysoczyzny morenowej płaskiej i falistej – Równina Gnieźnieńska zalegającej najczęściej na wysokości od 115 do 120 m n.p.m. W powierzchni Równiny Gnieźnieńskiej najlepiej zaznaczona jest dolina Małej Wełny oraz rynna Jeziora Lednica. Południową część gminy Łubowo, należącą do Równiny Wrzesińskiej, zajmują piaski sandrowe sandru Czerniejewskiego. W północno-wschodniej części gminy oraz w strefie przejściowej pomiędzy Równiną Gnieźnieńską a Równiną Wrzesińską – na linii Łubowo-Gniezno, występują pagórki moreny czołowej o drobnym rytmie. Na zachód od jeziora Lednica występują fragmenty wysoczyzny morenowej pagórkowatej. Rzeka Mała Wełna z ciągiem drobnych jezior i jezioro Lednica wykorzystują rynny subglacjalne zlodowacenia bałtyckiego.

Według podziału rolniczo-klimatycznego Polski R. Gumińskiego, obszar całej gminy Łubowo zalicza się do Dzielnicy Środkowej, charakteryzującej się najniższym opadem średniorocznym w Polsce, największą liczbą dni słonecznych (ponad 50) oraz najmniejszą liczbą dni pochmurnych (poniżej 130). Średnia roczna temperatura powietrza wynosi 8°C. Dni mroźnych jest od 30 do 50, z przymrozkami od 100 do 110. Przeciętny czas trwania pokrywy śnieżnej wynosi od 50 do 80 dni, a okres wegetacyjny trwa od 210 do 220 dni. Cechą charakterystyczną klimatu są: stosunkowo małe amplitudy rocznych temperatur powietrza,

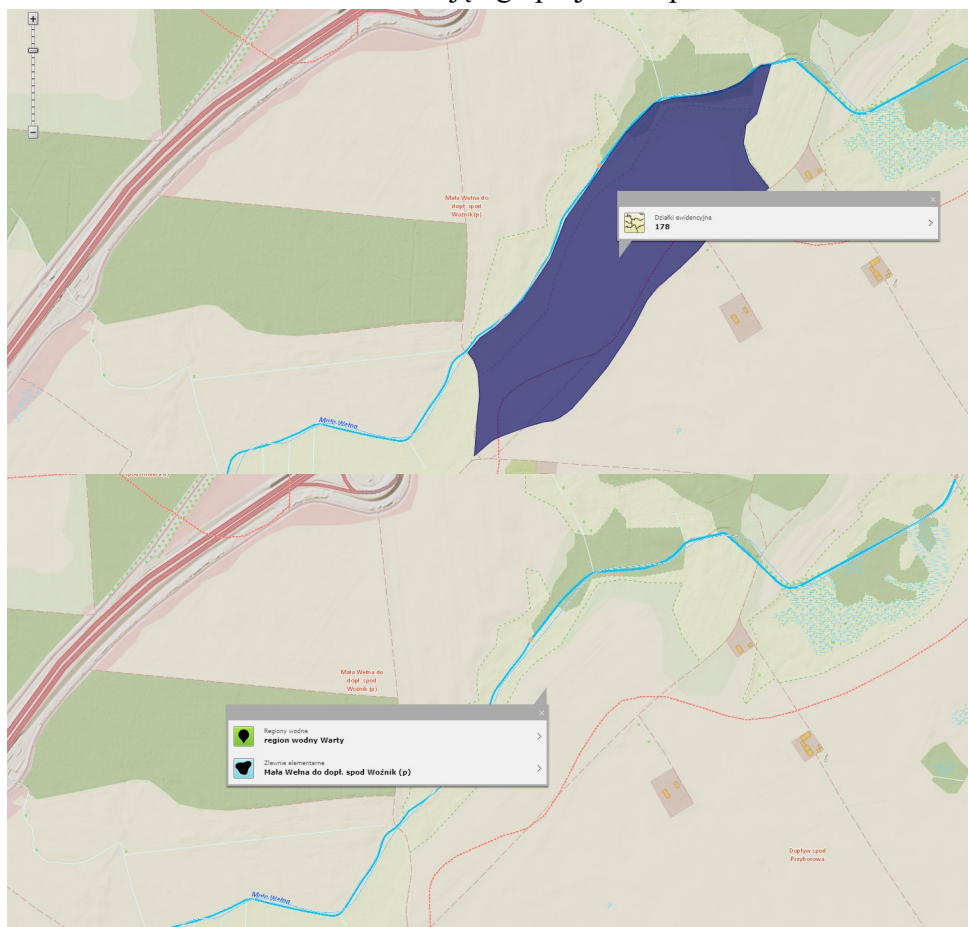
wczesna wiosna, długie lato, łagodna i krótka zima z mało trwałą pokrywą śnieżną. W regionie, w którym położona jest gmina istnieje większe prawdopodobieństwo występowania lat posusznych niż normalnych i wilgotnych. Ze względu na niskie sumy opadów rocznych, przy dość wysokich temperaturach powietrza, obszar gminy zaliczany jest do strefy znacznych deficytów wodnych. Niedobór wody, mierzony różnicą rocznych sum opadowych i rocznej wartości parowania potencjalnego wynosi około 100 mm.

Dyrektywa Parlamentu Europejskiego i Rady (Dyrektywa 2000/60/WE) z dnia 23 października 2000 r. ustanawiająca ramy wspólnotowego działania w dziedzinie polityki wodnej wprowadziła zasadę zarządzania, ochrony i gospodarowania zasobami wodnymi w obszarach hydrograficznych. Ten sposób gospodarowania wodami wywołał konieczność wydzielenia jednolitych części wód powierzchniowych i podziemnych. Teren objęty projektem planu usytuowany jest w granicach jednolitych części wód podziemnych o europejskim kodzie PLGW600060.

Gmina Łubowo usytuowana jest w zasięgu dwóch głównych zbiorników wód podziemnych (GZWP). Jest to czwartorzędowy zbiornik Kopalnej Doliny Wielkopolskiej - GZWP nr 144. Posiada on aktualną dokumentację hydrogeologiczną. Z zasięgiem zbiornika czwartorzędowego, w obrębie gminy Łubowo, pokrywa się zasięg głębiej położonego i słabiej rozpoznanego trzeciorzędowego subzbiornika Inowrocław – Gniezno tj. GZWP nr 143 zagrożonego deficytem wód wynikającym z nadmiernego rozdysponowania zasobów wód. Teren objęty projektem planu jest położony w zasięgu Głównego Zbiornika Wód Podziemnych (GZWP) nr 143 Subzbiornik Inowrocław – Gniezno.

Teren objęty projektem planu odwadniany jest przez jednolitą część wód o nazwie Mała Wełna do dopływu spod Woźnik (ryc. 3 a, 3b).

JCWP terenu objętego projektem planu



Źródło: <https://isok.gov.pl/hydroportal.html>

W północnej części obszaru objętego projektem planu, w dolince rzeki Mała Wełna znajduje się niewielki zbiornik wody stojącej (bez nazwy).

W obowiązującym „Programie Małej Retencji Wodnej na terenie województwa wielkopolskiego na lata 2016 – 2030, Wielkopolski Zarząd Melioracji i Urządzeń Wodnych w Poznaniu (2016) wykazano pilną potrzebę zwiększania zdolności retencyjnych małych i dużych zlewni w celu ochrony przed powodzią i suszą z jednoczesną poprawą walorów przyrodniczych województwa wielkopolskiego. W programie tym zaproponowano wykonanie wielu zbiorników dolinowych, podpiętrzanie jezior, budowę urządzeń piętrzących na ciekach, budowę stawów rybnych i małych stawów leśnych, budowę urządzeń małej retencji na terenach leśnych. W granicach terenu objętego miejscowym planem zagospodarowania przestrzennego takich inwestycji nie planuje się.

Gleby na terenie gminy Łubowo należą do przeciętnych. Wskaźnik rolniczej przestrzeni produkcyjnej, według klasyfikacji IUNG w Puławach wynosi 67,1 pkt. przy średniej wojewódzkiej 67,6 pkt. i krajowej 66,6 pkt.

Na terenie objętym projektem planu nie występują lasy. Znajdują się one na sąsiadującej działce nr ewid. 5037, na północny – wschód od przedmiotowej działki nr ewid. 178.

Grunty rolne przeznaczone pod zainwestowanie na terenie objętym projektem planu nie wymagają uzyskania decyzji Ministra Rolnictwa i Rozwoju Wsi.

W gminie Łubowo w świetle bazy danych Państwowego Instytutu Geologicznego MIDAS (Baranowo, Chwałkówko, Leśniewo, Wierzyce), występują udokumentowane złoża kopalin i powierzchnie wydobywcze. Nie zostały one jednak udokumentowane w obrębie obszaru objętego projektem planu w Fałkowie.

Na terenie objętym projektem planu, z uwagi na niedalekie sąsiedztwo drogi ekspresowej zgodnie z publikowanymi informacjami GDOŚ, nie występują tereny leśne, gatunki zwierząt, roślin i grzybów objęte ochroną gatunkową.

W granicach terenu objętego projektem planu występuje strefa ochrony konserwatorskiej stanowiska archeologicznego znajdującego się w gminnej ewidencji zabytków oraz w wojewódzkiej ewidencji zabytków: stanowisko 16, obszar AZP 51-32/76.

## **5.2. Ocena istniejącego stanu środowiska przyrodniczego**

Teren objęty projektem planu w Fałkowie usytuowany jest w otoczeniu zurbanizowanym. W jego sąsiedztwie znajduje się arteria komunikacyjna tj. droga ekspresowa S5 wraz z drogami dodatkowymi - poza obszarem objętym planem, na północ od terenu objętego projektem planu.

Rezultatem oddziaływania antropogenicznego na środowisko przyrodnicze analizowanego obszaru, są już dziś jego przekształcenia, najczęściej o charakterze nieodwracalnym (np. zanieczyszczenie powietrza atmosferycznego, zanieczyszczenie środowiska gruntowo – wodnego, zmiany w produktywności gleb, zmiany w szacie roślinnej powodujące zubożenie pierwotnej struktury ekologicznej i zanik potencjalnej roślinności naturalnej tego obszaru).

Ocena poszczególnych komponentów środowiska przyrodniczego przedstawiona została w poniższych podrozdziałach.

### ***Jakość wód***

Na stan wód powierzchniowych w województwie wielkopolskim wpływają przede wszystkim zanieczyszczenia obszarowe (pochodzenia rolniczego i z obszarów nieskanalizowanych) oraz punktowe źródła zanieczyszczeń (np. zbyt duży ładunek

zanieczyszczeń odprowadzanych do odbiorników z oczyszczalni ścieków komunalnych i przemysłowych, zrzuty wód chłodniczych, odcieki ze składowisk odpadów).

Teren objęty projektem planu odwadniany jest przez JCW o nazwie Mała Wełna do dopływu spod Woźnik.

Najnowsze wyniki naturalnej jednolitej części wód Mała Wełna w tym rejonie pochodzą z roku 2017: klasa elementów biologicznych – II, klasa elementów hydromorfologicznych – II, klasa elementów fizykochemicznych – stan poniżej dobrego, klasa elementów chemicznych – stan poniżej dobrego. Celem środowiskowym określonym dla tej części wód jest dobry stan ekologiczny i dobry stan chemiczny. Stan tej części wód jest oceniany jako zły, nosi ona miano „zagrożonej” w ocenie ryzyka nieosiągnięcia celów środowiskowych. W kolejnych latach badań nie realizowano.

Teren objęty projektem planu usytuowany jest w granicach jednolitej części wód podziemnych o europejskim kodzie PLGW600060. Jednolita część wód podziemnych o europejskim kodzie PLGW600060 badana była po raz ostatni w roku 2018. Ocena jakości wód podziemnych w punktach pomiarowych sieci krajowej w ramach monitoringu diagnostycznego stanu chemicznego wód podziemnych w roku 2018 /wg badań PIG/ wykazała II, III i IV końcową klasę jakości wód podziemnych w kilkunastu punktach pomiarowych. Według danych z 2012 r. oraz z 2016 r., zamieszczonych na stronie internetowej Głównego Inspektoratu Ochrony Środowiska (<http://mjwp.gios.gov.pl>), JCWPd o kodzie PLGW600060 w roku 2012 reprezentowała chemiczny i ilościowy dobry stan wód podziemnych, natomiast w roku 2016 reprezentowała ona dobry stan ilościowy ale już słaby stan chemiczny. JCWPd o kodzie PLGW600060 nie badano w roku 2020.

### ***Susza, zagrożenia powodziowe***

Wielkopolska na całym swoim obszarze zagrożona jest występowaniem suszy atmosferycznej, a w konsekwencji także suszy glebowej, hydrologicznej i hydrogeologicznej. Wystąpienie, któregoś z poszczególnych typów suszy może przyczynić się do nieodwracalnych zmian w ekosystemach wodnych oraz wielu strat ekonomicznych. Wśród poszczególnych sektorów gospodarczych, najszerszy zakres wrażliwości na suszę przypisuje się rolnictwu, przemysłowi, a następnie sektorowi środowiska i zasobów naturalnych oraz leśnictwu. Największa część Wielkopolski narażona jest na skutki suszy w sposób znaczący i bardzo znaczący, jedynie niewielkie części regionu są zagrożone skutkami suszy w umiarkowanym stopniu.

Dla całego kraju obowiązuje Plan przeciwdziałania skutkom suszy na lata 2021 – 2027 (PPSS) Rozporządzenie Ministra Infrastruktury z dnia 15 lipca 2021 r. w sprawie przyjęcia Planu przeciwdziałania skutkom suszy, Dz. U. z 2021 r. poz. 1615). Plan (...) jest strategicznym dokumentem planistycznym, obejmuje on również katalog działań, których celem jest obniżenie wielkości strat spowodowanych przez suszę i zapewnienie skutecznego monitorowania zasobów

wodnych oraz gospodarowania wodą. Możliwość wystąpienia powodzi w województwie wielkopolskim dotyczy niewielkich jego powierzchni, zaś skala tego zjawiska nie przybiera wymiarów klęski żywiołowej. Gmina Łubowo także nie jest zagrożona klęskami żywiołowymi, wywołanymi przez powodzie.

Teren objęty projektem planu miejscowego w Fałkowie znajduje się:

- poza obszarem szczególnego zagrożenia powodzią, w rozumieniu art. 16 ust. 34 lit. b) ustawy prawo wodne tj. obszarem, na którym prawdopodobieństwo wstąpienia powodzi jest wysokie i wynosi raz na 10 lat ( $p=10\%$ ).
- poza obszarem szczególnego zagrożenia powodzią, w rozumieniu art. 16 ust. 34 lit. a) ustawy prawo wodne tj. obszarem, na którym prawdopodobieństwo wstąpienia powodzi jest średnie i wynosi raz na 100 lat ( $p=1\%$ ).
- poza obszarem na którym prawdopodobieństwo wstąpienia powodzi jest niskie i wynosi raz na 500 lat ( $p=0,2\%$ ).
- poza obszarem narażonym na zalanie w przypadku zniszczenia lub uszkodzenia wału przeciwpowodziowego.

W granicach projektu miejscowego planu zagospodarowania przestrzennego nie występują również tereny zagrożone podtopieniami.

### ***Zagrożenie osuwaniem się mas ziemnych***

W granicach projektu miejscowego planu zagospodarowania przestrzennego w Fałkowie nie występują osuwiska i tereny zagrożone ruchami masowymi ziemi.

### ***Powietrze atmosferyczne***

W roku 2019 Wojewódzki Inspektorat Ochrony Środowiska w Poznaniu opracował roczną ocenę jakości powietrza w województwie wielkopolskim za rok 2018. Ocena i wynikające z niej działania odnoszone są do obszarów nazywanych strefami. Aktualny podział kraju na strefy jest zgodny z zapisami ustawy Prawo ochrony środowiska (Dz. U. 2021 poz. 2269). Strefę aktualnie stanowi:

- aglomeracja o liczbie mieszkańców powyżej 250 tysięcy,
- miasto o liczbie mieszkańców powyżej 100 tysięcy,
- pozostały obszar województwa.

Obszar objęty projektem planu miejscowego w Fałkowie znajduje się w strefie wielkopolskiej. W aktualnej ocenie jakości powietrza wykonanej dla roku 2018 na terenie województwa wielkopolskiego stwierdzono klasę C dla pyłu PM10 i B(a)P we wszystkich strefach, tj.: w strefie aglomeracja poznańska, miasto Kalisz oraz w strefie wielkopolskiej. Klasa C dotyczy oceny pod kątem ochrony zdrowia ludzi i przekroczenia poziomu docelowego.

Ocenę pod kątem ochrony roślin wykonano dla strefy wielkopolskiej. W efekcie oceny przeprowadzonej dla 2018 roku dla ozonu, dwutlenku siarki i tlenków azotu strefę wielkopolską zaliczono do klasy A.

Odnosząc wyniki oceny rocznej wykonanej dla roku 2018 do wyników oceny dla roku 2017 stwierdzono:

- w obu ocenach wykonanych pod kątem ochrony roślin odnotowano klasę A dla wszystkich ocenianych substancji;
- w ocenach wykonanych pod kątem ochrony zdrowia zarówno w roku 2017 jak i w 2018 klasę C dla pyłu PM10 i BaP we wszystkich strefach województwa wielkopolskiego;
- klasę C w przypadku ozonu w roku 2018 przypisano tylko strefie miasto Kalisz, natomiast
- w roku 2017 były to strefy: wielkopolska i miasto Kalisz;
- klasę C w przypadku pyłu PM2,5 w roku 2018 przypisano tylko strefie wielkopolskiej, natomiast w roku 2017 były to strefy: wielkopolska i miasto Kalisz;
- w ocenie wykonanej dla roku 2018 podobnie jak w roku 2017 problem stanowią obszary przekroczeń benzo(a)pirenu, które zajmują ponad 90% powierzchni województwa.

Natomiast z badań Głównego Inspektora Ochrony Środowiska, przeprowadzonych za rok 2020 wynika, że: w ocenie wykonanej z uwagi na kryterium ochrony zdrowia dla poziomu dopuszczalnego dwutlenku siarki, dwutlenku azotu, ołowiu, benzenu, tlenku węgla oraz poziomu docelowego ozonu, kadmu, arsenu, niklu, wszystkie strefy zaliczono do klasy A. Ocena wykonana dla pyłu PM10 i poziomu dopuszczalnego pyłu PM10 (dobowego i rocznego) nie wykazała przekroczenia dopuszczalnej liczby przekroczeń i dopuszczalnego poziomu dla 24 godzin w roku kalendarzowym. W związku z tym wszystkim strefom województwa wielkopolskiego przypisano klasę A. W roku 2020 w strefach: Aglomeracja Poznańska, miasto Kalisz oraz w strefie wielkopolskiej stwierdzono przekroczenia poziomu docelowego dla benzo(a)pirenu – strefy zaliczono do klasy C. W roku 2020 strefie wielkopolskiej pod kątem ochrony zdrowia dla poziomu dopuszczalnego II fazy pyłu PM2,5, która od 2020 jest obowiązującym poziomem normatywnym, przypisano klasę C1, a pod kątem dotrzymania poziomu dopuszczalnego I fazy przypisano klasę A.

W efekcie oceny przeprowadzonej dla 2020 roku w zakresie dwutlenku siarki i tlenków azotu, strefę wielkopolską zaliczono do klasy A. Natomiast w zakresie ozonu, na podstawie obiektywnego szacowania, strefie przypisano klasę A dla poziomu docelowego oraz klasę D2 dla poziomu długoterminowego (ze względu na wyższe wartości w południowej części województwa).

W ocenie jakości powietrza za 2021 rok w województwie wielkopolskim, w klasyfikacji podstawowej wykonanej pod kątem ochrony zdrowia stwierdzono przekroczenie średniodobowego poziomu dopuszczalnego pyłu zawieszonego PM10 dla strefy wielkopolskiej. Natomiast w przypadku benzo(a)pirenu w pyłe zawieszonym PM10 przekroczenie poziomu docelowego stwierdzono w obydwu strefach (aglomeracji poznańskiej i strefie wielkopolskiej).

W odniesieniu do pozostałych klasyfikowanych substancji i parametrów strefom przypisano klasę A. W klasyfikacji dla poziomu dopuszczalnego pyłu zawieszonego PM<sub>2,5</sub> (faza II) strefie wielkopolskiej przypisano klasę C1, natomiast strefie aglomeracja poznańska – A1. W odniesieniu do dodatkowego parametru – poziomu dopuszczalnego pyłu zawieszonego PM<sub>2,5</sub> (faza I) - obydwu strefom przypisano klasę A. W ocenie pod kątem dotrzymania dodatkowego kryterium dla ozonu - poziomu celu długoterminowego - oceniane strefy uzyskały klasę D2. Ocena wykonana pod kątem ochrony roślin w strefie wielkopolskiej, nie wykazała przekroczeń w zakresie poziomów dopuszczalnych dwutlenku siarki i tlenków azotu oraz poziomu docelowego ozonu, w związku z powyższym strefie wielkopolskiej przypisano klasę A. W klasyfikacji dodatkowej dla ozonu z powodu przekroczenia poziomu celu długoterminowego, strefę wielkopolską zaliczono do klasy D2. Ocena roczna dla roku 2021 wykonana pod kątem ochrony zdrowia odniesiona do roku 2020 wykazała pogorszenie jakości powietrza w zakresie pyłu zawieszonego PM<sub>10</sub> – dla roku 2021 przypisano klasę C strefie wielkopolskiej, dla roku 2020 wszystkie strefy uzyskały klasę A. Podobnie jest w przypadku pyłu zawieszonego PM<sub>2,5</sub> – w ocenie dla roku 2020 klasę A1 przypisano dwóm strefom (aglomeracja poznańska i strefa miasto Kalisz), w ocenie dla roku 2021 jednej (aglomeracja poznańska). W przypadku benzo(a)pirenu w pyłe zawieszonym PM<sub>10</sub>, w ocenie dla roku 2021, podobnie jak w ocenach dla lat 2020 i 2019, ocenianym strefom przypisano klasę C. W ocenie wykonanej pod kątem ochrony roślin dla dwutlenku siarki i tlenków azotu utrzymano klasę A i klasę D2 dla ozonu.

### ***Zanieczyszczenie gleb i zagrożenie działalnością rolniczą, promieniowanie elektromagnetyczne***

Charakterystykę jakości gleb opiera się m.in. na badaniach Wojewódzkiego Inspektoratu Ochrony Środowiska w Poznaniu, które są uszczegółowiane do poziomu gminy. W gminie Łubowo od 21 do 40 % gleb wymaga wapnowania, gdyż są to gleby zakwaszone. Zawartość metali ciężkich, pierwiastków śladowych oraz siarki siarczanowej w glebach gminy Łubowo nie jest wysoka i w latach 2000–2004 przedstawiała się następująco: Cu - 3,7mg/kg, Zn - 24,3mg/kg, Cd - 0,133 mg/kg, Pb - 8,1 mg/kg, Ni - 4,23 mg/kg, Cr - 6,67 mg/kg, Mn - 168 mg/kg, Fe - 5700 mg/kg, As - 2,5 mg/kg, S-SO<sub>4</sub> - 0,9mg/100g gleby.

Monitorowanie chemizmu gleb ornych prowadzone jest również w systemie monitoringu krajowego przez Instytut Uprawy Nawożenia i Gleboznawstwa (IUNG) w Puławach. Na podstawie „Monitoringu chemizmu gleb ornych w Polsce w latach 2015-2017” (Puławy 2017 r.), w Wielkopolsce wytypowano do badań 17 punktów pomiarowych. Nie prowadzono żadnych badań gleb w gminie Łubowo.

W 2017 r. Wojewódzki Inspektorat Ochrony Środowiska w Poznaniu wykonał najbardziej aktualną serię badań poziomu pól elektromagnetycznych w środowisku w ramach Państwowego Monitoringu Środowiska. Badania te zrealizowano w sposób określony w rozporządzeniu Ministra Środowiska z dnia 12 listopada 2007 roku w sprawie zakresu i sposobu prowadzenia okresowych badań poziomów pól elektromagnetycznych w środowisku (Dz. U. Nr 221, poz.



1645). Pomiary przeprowadzono w 45 punktach pomiarowych. W żadnym z badanych punktów pomiarowych nie stwierdzono przekroczenia poziomu dopuszczalnego (7 V/m dla zakresu częstotliwości od 3 MHz do 300 GHz). W porównaniu z badaniami prowadzonymi w tych samych punktach pomiarowych w roku 2011 i 2014, nie zanotowano istotnych zmian poziomów pól elektromagnetycznych w środowisku. Zmierzone wartości są znacznie niższe od poziomów dopuszczalnych.

### ***Oddziaływania akustyczne***

Hałas komunikacyjny (drogowy, kolejowy, tramwajowy i lotniczy) jest najczęstszym i najsilniejszym czynnikiem degradacji klimatu akustycznego w środowisku, przy czym najpowszechniejszy, ze względu na zasięg terytorialny i liczbę narażonej ludności, jest hałas drogowy.

Degradacja klimatu akustycznego środowiska ma miejsce przede wszystkim w sąsiedztwie głównych tras komunikacji drogowej. Ze względu na trudności związane z eliminowaniem tego rodzaju konfliktów akustycznych, podstawowe znaczenie ma właściwa polityka w zakresie planowania przestrzennego. Problem ten dotyczy nie tylko decyzji podejmowanych w stosunku do obiektów będących źródłami hałasu, ale również lokalizowania projektowanej zabudowy i terenów wymagających komfortu akustycznego. Obiekty budowlane, przeznaczone na pobyt ludzi należy lokalizować poza zasięgiem oddziaływania dróg (hałas, wibracja, zanieczyszczenie powietrza), określonym w ustawie z dnia 27 kwietnia 2001 r. Prawo ochrony środowiska oraz zgodnie z przepisami wykonawczymi do tej ustawy.

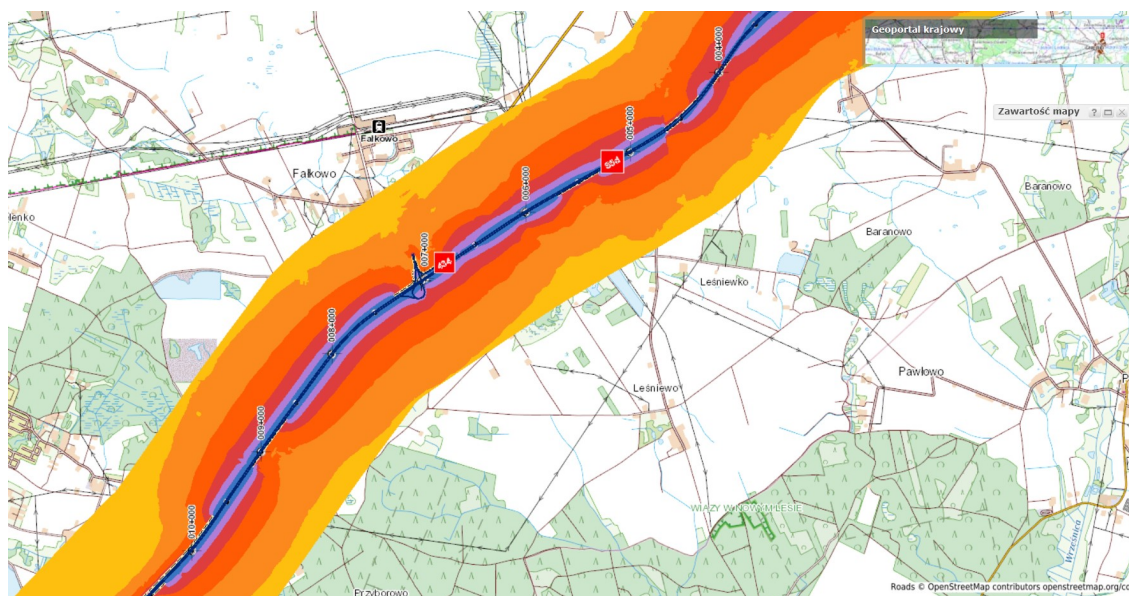
Na terenie gminy Łubowo występują drogi krajowe, powiatowe i gminne. Ich stan techniczny w wielu przypadkach nie odpowiada wzrastającemu natężeniu ruchu. Na wielu odcinkach występują niebezpieczne koleiny co stwarza dodatkowe zagrożenie dla ruchu oraz zwiększa poziom hałasu.

Na terenie gminy Łubowo nie występują zakłady posiadające decyzję o dopuszczalnej emisji hałasu do środowiska lub pozwolenie na emitowanie hałasu do środowiska. Oddziaływania akustyczne generować mogą w gminie niewielkie zakłady rzemieślnicze i usługowe powstające na terenach o dominującej funkcji mieszkaniowej.

Teren objęty projektem miejscowego planu zagospodarowania przestrzennego usytuowany jest w otoczeniu drogi ekspresowej S5 w rejonie węzła „Łubowo”.

W projekcie miejscowego planu zagospodarowania przestrzennego uwzględniono negatywne oddziaływanie wynikające z Raportów o oddziaływaniu inwestycji na środowisko, w odległości 230 m od zewnętrznej krawędzi jezdni trasy głównej drogi ekspresowej S5, co na obszarze objętym planem oznacza prawdopodobny brak możliwości występowania negatywnego oddziaływania związanego z ruchem drogowym w pasie o szerokości 200 m równoległym do trasy głównej drogi ekspresowej S5, w przedziale akustycznym 55-65 dB (ryc.4).

Mapa imisyjna – hałas drogowy LDWN<sup>1</sup>.



Źródło: <https://mapy.geoportal.gov.pl>

Wyniki Generalnego Pomiaru Ruchu 2020/2022 opublikowane przez GDOŚ wskazują na nowe wartości pomiarów równoważnego poziomu dźwięku przy drogach krajowych w 2020r., w tym w punktach pomiarowych zlokalizowanych w okolicy węzła “Łubowo” drogi ekspresowej S5. średni dobowy ruch wynosił 22 000-25 000 poj./dobę.

### ***Gospodarka odpadami***

Głównym celem gospodarowania odpadami jest zapobieganie ich powstawaniu, a w przypadku wytworzenia odpadów odzyskiwanie i ponowne wykorzystanie surowców i materiałów oraz bezpieczne dla środowiska unieszkodliwianie odpadów niewykorzystanych.

Sejmik Województwa Wielkopolskiego uchwałą Nr XXII/405/20 z dnia 28 września 2020 r., uchwalił „Plan gospodarki odpadami dla województwa wielkopolskiego na lata 2019-2025 wraz z planem inwestycyjnym”.

W związku z nowelizacją ustawy o odpadach, dokonaną mocą ustawy z dnia 19 lipca 2019 r. o zmianie ustawy o utrzymaniu czystości i porządku w gminach oraz niektórych innych ustaw (Dz.U. z dnia 22 sierpnia 2019 r., poz. 1579), niezbędne było dokonanie znaczących korekt w stosunku do wojewódzkich planów gospodarki odpadami obowiązujących w poprzednich latach. Najbardziej istotne zmiany dotyczą zniesienia regionów gospodarki odpadami

<sup>1</sup> przedział czasu odniesienia równy wszystkim dobom w roku.

komunalnymi, a także wskazania instalacji komunalnych (zamiast dotychczasowych instalacji RIPOK).

Na terenie województwa wielkopolskiego funkcjonowały (wg stanu na 31.12.2018 r.) 22 instalacje komunalne, w tym:

- 11 instalacji do mechaniczno-biologicznego przetwarzania niesegregowanych (zmieszanych) odpadów komunalnych i wydzielenie z niesegregowanych (zmieszanych) odpadów komunalnych frakcji nadających się w całości lub w części do odzysku;
- 10 instalacji do składowania odpadów powstających w procesie mechaniczno-biologicznego przetwarzania niesegregowanych (zmieszanych) odpadów komunalnych oraz pozostałości z sortowania odpadów komunalnych.

Na terenie Gminy Łubowo nie ma żadnej instalacji związanej z przetwarzaniem odpadów. Wszystkie powstające odpady wywożone są do przetwarzania, odzysku i składowania poza teren gminy.

Na terenie gminy Łubowo we wsi Leśniewo znajduje się składowisko odpadów komunalnych, które jest już nieczynne, czyli zaprzestało przyjmowania zmieszanych odpadów komunalnych od lutego 2004 roku. Na wniosek Wójta Gminy Łubowo, po przeprowadzeniu kontroli na składowisku przez Wojewódzkiego Inspektora Ochrony Środowiska, Starosta Gnieźnieński wydał decyzję Nr St. Gn. OS 7610/50/2002 z dnia 20 kwietnia 2004 r. określającą sposób zamknięcia składowiska. Decyzja określa działania rekultywacyjne, polegające na:

- właściwym ukształtowaniu rzeźby terenu,
- uregulowaniu warunków hydrogeologicznych,
- odgazowaniu i odtworzeniu gleby- ukształtowana powierzchnia składowiska zostanie przykryta 20 cm warstwą piasku i 30 cm warstwą ziemi,
- wprowadzeniu roślin motylkowych, drzew i krzewów.

Określono harmonogram działań związanych z rekultywacją składowiska:

- do 31 grudnia 2004 r. – ukształtowanie rzeźby terenu składowiska odpadów,
- do 31 grudnia 2005 r.- przykrycie powierzchni składowiska 20 cm warstwą piasku 30 cm warstwą gleby,
- wprowadzenie roślin.

Wójtowi Gminy Łubowo powierzono obowiązek bezpośredniego nadzoru nad zrekultywowanym składowiskiem, w zakresie zabezpieczenia przed ponownym deponowaniem odpadów, wykonania prac rekultywacyjnych, monitoringu składowiska w fazie poeksploatacyjnej. Przewidywany termin zakończenia monitoringu to 2035 rok.

### ***Zakłady o dużym i zwiększonym ryzyku wystąpienia poważnej awarii przemysłowej***

Ochrona środowiska przed awarią oznacza zapobieganie przed zdarzeniami mogącymi powodować awarię oraz ograniczanie jej skutków dla środowiska. Do ochrony środowiska przed awariami zobowiązane są podmioty prowadzące zakłady stwarzające zagrożenie wystąpienia

awarii, stosujący lub magazynujący substancje niebezpieczne, dokonujący przewozu tych substancji oraz organy administracji. Zakłady stwarzające zagrożenie wystąpienia poważnej awarii przemysłowej, w zależności od rodzaju, kategorii i ilości znajdujących się w nich substancji niebezpiecznych określa się jako zakłady o zwiększonym ryzyku wystąpienia awarii (ZZR), albo jako zakłady o dużym ryzyku wystąpienia awarii (ZDR).

W gminie Łubowo nie występują zakłady o zwiększonym ryzyku wystąpienia awarii (ZZR) ani zakłady o dużym ryzyku wystąpienia awarii (ZDR).

### ***Oddziaływanie inwestycji liniowych na środowisko***

Oddziaływanie inwestycji liniowych na środowisko zależy od rodzaju inwestycji oraz od stopnia wrażliwości środowiska naturalnego i jego zasobów. Cechą inwestycji liniowych jest zróżnicowany charakter możliwych zakłóceń i zmian w środowisku przyrodniczym, jakie mogą one generować. Do inwestycji liniowych oddziałujących na środowisko zalicza się głównie: linie elektroenergetyczne, sieć drogową i kolejową, gazociągi i ropociągi.

#### ***Linie elektroenergetyczne***

Eksploatacji linii napowietrznych oraz stacji elektroenergetycznych najwyższych napięć towarzyszy obecność w ich otoczeniu szeregu czynników fizycznych i chemicznych, które w pewnych warunkach i przy odpowiednio dużych poziomach, mogą być uciążliwe dla środowiska. Przewody linii elektroenergetycznych są źródłem promieniowania elektromagnetycznego (linie o napięciu nie niższym niż 110 kV tj.). Podczas eksploatacji linii i stacji elektroenergetycznych w niekorzystnych warunkach atmosferycznych (mżawka, lekki deszcz, sadź) emitowany jest od tych obiektów hałas. Ze względu na gabaryty oraz długość tych inwestycji, odznaczają się one na ogół niekorzystnie w krajobrazie terenu. Na terenie objętym projektem planu występują wyłącznie linie elektroenergetyczne SN-15 kV i nn-0,4 kV.

#### ***Sieć drogową i kolejową***

Źródłem zagrożeń środowiska jest istniejąca sieć drogową. Intensywny wzrost natężenia ruchu na drogach, w tym znaczący wzrost ilości pojazdów ciężkich w ogólnej liczbie samochodów, w wielu przypadkach powodować może negatywne oddziaływania na wspomniany powyżej klimat akustyczny, a także zagrożenia dla jakości powietrza atmosferycznego czy środowiska wodno-gruntowego. Negatywne oddziaływania na środowisko przyrodnicze występować mogą także podczas katastrof oraz zdarzeń na sieci dróg dopuszczonych do przewozu materiałów niebezpiecznych (ADR).

Inwestycjami, które oddziałują na środowisko przyrodnicze, są także linie kolejowe. Podczas ich eksploatacji wpływ na środowisko przyrodnicze jest mniejszy, aniżeli w przypadku transportu drogowego. Eksploatowane linie kolejowe mogą generować emisję zanieczyszczeń powietrza (spalinowe lokomotywy i pojazdy trakcyjne), wytwarzanie odpadów, emisję hałasu

i drgań (zły stan nawierzchni kolejowej i taboru), zrzut ścieków. Przewóz koleją materiałów niebezpiecznych może powodować nadzwyczajne zagrożenia środowiska.

Zarówno w przypadku eksploatacji dróg, jak i linii kolejowych dochodzić może do zdarzeń i wypadków z udziałem ludzi lub zwierząt. W otoczeniu dróg kołowych i linii kolejowych dochodzić może również do zaburzeń w krajobrazie (dewastacja dworców, przystanków, parkingów i in.).

Teren objęty projektem miejscowego planu zagospodarowania przestrzennego usytuowany jest w okolicy węzła "Łubowo" drogi ekspresowej S5.

### **5.3. Identyfikacja zagrożeń obszaru objętego planem w przypadku braku jego realizacji**

Poprzez brak realizacji ustaleń projektu planu rozumieć należy sytuację pozostawienia terenu objętego projektem planu w jego dotychczasowym użytkowaniu.

Obecnie sporządzenie planu miejscowego podyktowane jest potrzebą wprowadzenia zapisów dających potencjalnym inwestorom więcej możliwości w zagospodarowaniu terenów w stosunku do możliwości wynikających z zapisów miejscowego planu zagospodarowania przestrzennego uchwalonego w roku 2004.

Z chwilą odstąpienia od realizacji zapisów planu na analizowanym terenie obowiązywać będą zapisy miejscowego planu zagospodarowania przestrzennego terenów działalności gospodarczej oraz terenów mieszkaniowych w rejonie węzła Fałkowo, przyjętego uchwałą Rady Gminy Łubowo Nr XII/104/2004 z dnia 30 stycznia 2004 r. (Dz. Urz. Województwa Wielkopolskiego Nr 56 poz.1268 z dnia 27 kwietnia 2004 r.).

## **6. CHARAKTERYSTYKA I OCENA ISTNIEJĄCYCH PROBLEMÓW OCHRONY ŚRODOWISKA ISTOTNYCH Z PUNKTU WIDZENIA USTALEŃ MIEJSCOWEGO PLANU ZAGOSPODAROWANIA PRZESTRZENNEGO**

Na podstawie rozpoznania stanu środowiska gminy Łubowo za ważne problemy ochrony środowiska uznano: poprawę jakości powietrza, poprawę jakości wód oraz zapobieganie sukcesywnie zmniejszającej się dostępności do zasobów wód oraz przeciwdziałanie innym zagrożeniom nadzwyczajnym – okresowym.

- Dla jakości powietrza gminy Łubowo istotnym problemem pozostają ponadnormatywne stężenia pyłu PM10, pyłu PM2,5, benzo(a)pirenu i ozonu oraz emisja CO<sub>2</sub>.
- W gminie problemem jest to, że część dróg jest w złym stanie technicznym, większość budynków jednorodzinnych jest nadal opalanych węglem kamiennym, następuje spalanie paliw stałych niskiej jakości, występuje niska świadomość społeczna dotycząca racjonalnego wykorzystania energii i źródeł odnawialnych, występują nadmierne straty energetyczne związane m.in. z brakiem izolacji cieplnej budynków.
- Postępujący systematyczny wzrost liczby pojazdów mechanicznych i związany z tym wzrost zasięgu hałasu, określany w ramach kolejnych map akustycznych.
- Problemem istotnym z punktu widzenia realizacji dokumentu jest degradacja środowiska wodnego (stan ilościowy i jakościowy wód powierzchniowych i podziemnych, pogłębiający się proces eutrofizacji wód).
- Zagrożenia antropogeniczne charakterystyczne dla wód podziemnych mogą być związane ze zubożeniem zasobów GZWP nr 143 w wyniku intensywnej eksploatacji tego zbiornika oraz słabą jego odnawialnością.
- W przypadku terenów objętych projektem zmiany Studium należy również brać pod uwagę zagrożenia nadzwyczajne, zagrażające zdrowiu, życiu ludzi oraz mieniu. Mogą to być: nieprzewidziane: klęski żywiołowe (podtopienia, wichury, anomalie termiczne, susze, pożary, itp.), osunięcia się mas ziemnych, awarie, katastrofy przy udziale ludzi, epidemie czy działania terrorystyczne. W przypadku ich wystąpienia wymagana jest interwencja właściwych służb publicznych.
- Problemem istotnym z punktu widzenia realizacji dokumentu, są zmiany klimatu. Wskutek działalności człowieka poważnie zwiększyła się ilość gazów cieplarnianych. Prowadzi to do intensyfikacji naturalnego efektu cieplarnianego, czego rezultatem będzie wzrost średniej temperatury powierzchni Ziemi i atmosfery, co może wpłynąć negatywnie na naturalne ekosystemy i ludzi.

## **6.1. Położenie terenu w ponadlokalnym systemie powiązań przyrodniczych**

Teren objęty projektem planu w Fałkowie znajduje się poza obszarami chronionymi na podstawie ustawy z dnia 16 kwietnia 2004 r. o ochronie przyrody (Dz. U. z 2022 r. poz. 916). Północną granicę terenu objętego projektem planu stanowi rzeka Mała Wełna, będąca jednocześnie korytarzem ekologicznym ważnym dla migracji roślin i zwierząt w skali kraju.

Na południowy zachód od terenu objętego projektem planu (sąsiadująca działka) znajduje się pomnik przyrody - Stary Dąb ustanowiony w 1957 r. (Dz. Urz. Wojewódzkiej Rady Narodowej w Poznaniu z 1 czerwca 1957 r. Nr 7 poz. 23).

## **6.2. Ocena zgodności ustaleń planu z przepisami prawa dotyczącymi ochrony środowiska**

Na terenie objętym projektem miejscowego planu zagospodarowania przestrzennego w Łubowie występują ograniczenia w zagospodarowaniu dotyczące bezpośrednio lub pośrednio ochrony środowiska. Wynikają one m.in. z ustaw i przepisów wykonawczych, wymienionych w całości w spisie literatury, jaki został zamieszczony na końcu niniejszego opracowania.

## **7. CELE OCHRONY ŚRODOWISKA USTANOWIONE NA SZCZEBLU MIĘDZYNARODOWYM, WSPÓLNOTOWYM I KRAJOWYM ISTOTNE Z PUNKTU WIDZENIA PROJEKTOWANEGO DOKUMENTU ORAZ SPOSOBY, W JAKICH TE CELE I INNE PROBLEMY ŚRODOWISKA ZOSTAŁY UWZGLĘDNIONE PODCZAS OPRACOWYWANIA PROJEKTU MIEJSCOWEGO PLANU ZAGOSPODAROWANIA PRZESTRZENNEGO**

W toku prac nad prognozą oddziaływania na środowisko przeprowadzono analizy dotyczące problematyki ochrony środowiska przyrodniczo - kulturowego z uwzględnieniem: ochrony obszarów cennych przyrodniczo, ochrony powietrza atmosferycznego, ochrony przed promieniowaniem elektromagnetycznym, ochrony jakości wód powierzchniowych i podziemnych, ochrony powierzchni ziemi, ochrony lasów, ochrony przed hałasem, które mogą mieć związek z terenami objętymi projektem planu.

Analiza tych zapisów pozwoliła stwierdzić, że ustalenia projektowanego dokumentu są zgodne z zasadniczymi przesłaniami dokumentów rangi międzynarodowej, wspólnotowej i krajowej. Najbardziej istotne z punktu widzenia projektowanego dokumentu cele ochrony środowiska, określone w dokumentach wyższych szczebli, zestawiono w tabeli 1. Z kolei sposoby uwzględnienia celów i innych problemów ochrony środowiska w projekcie miejscowego planu zagospodarowania przestrzennego przedstawia tabela 1.

**PROGNOZA ODDZIAŁYWANIA NA ŚRODOWISKO**  
projektu miejscowego planu zagospodarowania przestrzennego dla działki nr ewid. 178 w Fałkowie.

**Tabela 1.**

**Cele ochrony środowiska na szczeblu międzynarodowym, wspólnotowym i krajowym.**

Elementy podlegające ocenie oddziaływania	Cele ochrony środowiska ustanowione na szczeblu międzynarodowym, wspólnotowym i krajowym
<b>FORMY OCHRONY PRZYRODY (W TYM NATURA 2000), RÓZNORODNOŚĆ BIOLOGICZNA, FLORA I FAUNA</b>	Teren objęty projektem planu w Fałkowie znajduje się poza obszarami chronionymi na podstawie ustawy z dnia 16 kwietnia 2004 r. o ochronie przyrody. W jego granicach obowiązujące są zapisy Konwencji o różnorodności biologicznej. Celem konwencji jest ochrona różnorodności biologicznej, zrównoważone użytkowanie jej elementów oraz uczciwy i sprawiedliwy podział korzyści wynikających z wykorzystywania zasobów genetycznych.
<b>LUDDZI I DOBRA MATERIALNE</b>	Projekt miejscowego planu zagospodarowania przestrzennego w Fałkowie zakłada ochronę zdrowia i warunków życia ludzi, a tym samym w sposób bezpośredni wypełnia założenia tak ważnego dokumentu rangi międzynarodowej, jak Konwencja o dostępie do informacji, udziale społeczeństwa w podejmowaniu decyzji oraz dostępie do sprawiedliwości w sprawach dotyczących środowiska, sporządzona w Aarhus dnia 25 czerwca 1998 roku. Cele ochrony zdrowia i warunków życia ludzi ustanowione w tym dokumencie to m.in. ochrona prawa każdej osoby, z obecnego oraz przyszłych pokoleń, do życia w środowisku odpowiednim dla jej zdrowia i pomyślności.
<b>KLIMAT</b>	<p>Do celów polityki klimatycznej, istotnych z punktu widzenia projektu planu, zalicza się:</p> <ul style="list-style-type: none"> <li>▪ ustabilizowanie koncentracji gazów cieplarnianych w atmosferze na poziomie, który zapobiegłby niebezpiecznej, antropogenicznej ingerencji w system klimatyczny – cel ustanowiony na szczeblu międzynarodowym w Ramowej Konwencji Narodów Zjednoczonych w sprawie zmian klimatu, sporządzonej w Nowym Jorku dnia 9 maja 1992 r.,</li> <li>▪ podjęcie pilnych działań zwalczających zmiany klimatyczne i ich skutki (cel 13.) – cel ustanowiony na szczeblu międzynarodowym w dokumencie „Przeksztalcmy nasz świat: Agenda na rzecz zrównoważonego rozwoju 2030”, przyjętym na szczycie Organizacji Narodów Zjednoczonych w dniu 25 września 2015 r. (Rezolucja A/RES/70/1),</li> <li>▪ przyczynianie się do tego, by Europa była bardziej odporna na zmianę klimatu – cel ustanowiony na szczeblu wspólnotowym w Strategii UE w zakresie przystosowania się do zmiany klimatu 16.04.2013 r. COM(2013) 216,</li> <li>▪ zapewnienie zrównoważonego rozwoju oraz efektywnego funkcjonowania gospodarki i społeczeństwa w warunkach zmiany klimatu – cel ustanowiony na szczeblu krajowym w dokumencie „Strategiczny plan adaptacji dla sektorów i obszarów wrażliwych na zmiany klimatu do roku 2020 z perspektywą do roku 2030 (SPA 2020)”.</li> </ul> <p>Podkreślić należy, że realizacja zapisów projektu miejscowego planu zagospodarowania przestrzennego sprzyjać będzie również osiągnięciu celów polityki klimatycznej określonych w takich dokumentach Unii Europejskiej jak np.: <i>Traktat o funkcjonowaniu Unii Europejskiej</i> (TFUE), poprzez wypełnienie następujących celów:</p> <ul style="list-style-type: none"> <li>▪ zachowanie, ochronę i poprawę jakości środowiska naturalnego,</li> <li>▪ ostrożne i racjonalne wykorzystanie zasobów naturalnych, ochronę zdrowia człowieka,</li> <li>▪ promowanie na płaszczyźnie międzynarodowej środków zmierzających do rozwiązywania regionalnych lub światowych problemów środowiska naturalnego, w szczególności zwalczania zmian klimatu.</li> </ul> <p>Ponadto, na szczeblu krajowym cele polityki klimatycznej, w tym także pośrednio dotyczące ochrony zdrowia i warunków życia ludzi ustanawiają różne strategiczne dokumenty rządowe. Dla przykładu Konstytucja Rzeczypospolitej Polskiej z 1997 r. zawiera ogólny zapis mówiący o zrównoważonym rozwoju jako zasadzie, którą winno się kierować Państwo. Zgodnie z Konstytucją RP, ustawa Prawo ochrony środowiska oraz wszelkie ustawy jej pokrewne, zobowiązują do kierowania się zasadą zrównoważonego rozwoju na różnych etapach działań: planistycznych, realizacyjnych i zarządzania.</p> <p>Realizacja projektu miejscowego planu zagospodarowania przestrzennego dotyczących ochrony zdrowia i warunków życia ludzi, polityki klimatycznej wypełniać będzie także m.in. założenia: Długookresowej Strategii Rozwoju Kraju 2030 - filaru V strategii: Bezpieczeństwo energetyczne i środowisko, Koncepcji Przestrzennego Zagospodarowania Kraju 2030 - celu IV: Kształtowanie struktur przestrzennych wspierających osiągnięcie i utrzymanie wysokiej jakości środowiska przyrodniczego i walorów krajobrazowych Polski, Strategii Rozwoju Kraju 2020 - celu II.6.: Bezpieczeństwo energetyczne i środowisko, Strategii Bezpieczeństwo Energetyczne i Środowisko - celu I: Zrównoważone gospodarowanie zasobami środowiska i celu 3 - Poprawa stanu środowiska, Strategii Innowacyjności i Efektywności Gospodarki - celu 3: Wzrost efektywności wykorzystania zasobów naturalnych i surowców.</p>
<b>POWIETRZE ATMOSFERYCZNE</b>	<p>Krajowy Program Ochrony Powietrza to dokument, którego celem jest poprawa jakości powietrza na terenie całej Polski. Dotyczy to w szczególności obszarów o najwyższych stężeniach zanieczyszczeń powietrza oraz obszarów, na których występują duże skupiska ludności. Poprawa jakości powietrza powinna nastąpić co najmniej do stanu niezagrażającego zdrowiu ludzi, zgodnie z wymogami prawodawstwa Unii Europejskiej, transponowanego do polskiego porządku prawnego, a w perspektywie do roku 2030 do celów wyznaczonych przez Światową Organizację Zdrowia. W Krajowym Programie Ochrony Powietrza do roku 2020 (z perspektywą do roku 2030) założono ramy czasowe realizacji działań: krótkoterminowe – do roku 2018, średnioterminowe – do roku 2020 oraz długoterminowe – do roku 2030. Celem głównym Krajowego Programu Ochrony Powietrza jest poprawa jakości życia mieszkańców Rzeczypospolitej Polskiej, szczególnie ochrona ich zdrowia i warunków życia, z uwzględnieniem ochrony środowiska, z jednoczesnym zachowaniem zasad zrównoważonego rozwoju. Cel ten realizowany będzie poprzez określenie celów szczegółowych oraz wskazanie kierunków interwencji. Przedstawione w programie działania umożliwią, w połączeniu z kierunkami interwencji BEiŚ, przezwyciężenie barier wskazanych w diagnozie, hamujących efektywną realizację programów ochrony powietrza, przyczyniając się tym samym do poprawy stanu jakości powietrza w Polsce.</p> <p>Celami szczegółowymi Krajowego Programu Ochrony Powietrza są:</p> <ul style="list-style-type: none"> <li>▪ osiągnięcie w możliwie krótkim czasie poziomów dopuszczalnych i docelowych niektórych substancji, określonych w dyrektywie 2008/50/WE i 2004/107/WE, oraz utrzymanie ich na tych obszarach, na których są dotrzymanywane, a w przypadku pyłu PM2,5 także pułapu stężenia ekspozycji oraz Krajowego Celu Redukcji Narażenia,</li> <li>▪ osiągnięcie w perspektywie do roku 2030 stężeń niektórych substancji w powietrzu na poziomach wskazanych przez WHO oraz nowych wymagań wynikających z regulacji prawnych projektowanych przepisami prawa unijnego.</li> </ul> <p>Podkreślić należy, że realizacja zapisów projektu miejscowego planu zagospodarowania przestrzennego sprzyjać będzie również osiągnięciu celów ochrony powietrza określonych w takich dokumentach Unii Europejskiej jak np.: <i>Traktat o funkcjonowaniu Unii Europejskiej</i> (TFUE) poprzez wypełnienie następujących celów: zachowanie, ochronę i poprawę jakości środowiska naturalnego, ostrożne i racjonalne wykorzystanie zasobów naturalnych, ochronę zdrowia człowieka, promowanie na płaszczyźnie międzynarodowej środków zmierzających do rozwiązywania regionalnych lub światowych problemów środowiska naturalnego, w szczególności zwalczania zmian klimatu.</p> <p>Ponadto, na szczeblu krajowym cele ochrony powietrza, w tym także pośrednio dotyczące ochrony zdrowia i warunków życia ludzi ustanawiają różne strategiczne dokumenty rządowe. Dla przykładu Konstytucja Rzeczypospolitej Polskiej z 1997 r. zawiera ogólny zapis mówiący o zrównoważonym rozwoju jako zasadzie, którą winno się kierować Państwo. Zgodnie z Konstytucją, ustawa Prawo ochrony środowiska oraz wszelkie ustawy jej pokrewne, zobowiązują do kierowania się zasadą zrównoważonego rozwoju na różnych etapach działań: planistycznych, realizacyjnych i zarządzania.</p> <p>Realizacja zapisów projektu miejscowego planu zagospodarowania przestrzennego dotyczących ochrony zdrowia i warunków życia ludzi, ochrony powietrza wypełniać będzie m.in. także założenia: Długookresowej Strategii Rozwoju Kraju 2030 - filaru V strategii: Bezpieczeństwo energetyczne i środowisko, Koncepcji Przestrzennego Zagospodarowania Kraju 2030 - celu IV: Kształtowanie struktur przestrzennych wspierających osiągnięcie i utrzymanie wysokiej jakości środowiska przyrodniczego i walorów krajobrazowych Polski, Strategii Rozwoju Kraju 2020 - celu II.6.: Bezpieczeństwo energetyczne i środowisko, Strategii Bezpieczeństwo Energetyczne i Środowisko - celu I: Zrównoważone gospodarowanie zasobami środowiska i celu 3 - Poprawa stanu środowiska, Strategii Innowacyjności i Efektywności Gospodarki - celu 3: Wzrost efektywności wykorzystania zasobów naturalnych i surowców.</p>



**PROGNOZA ODDZIAŁYWANIA NA ŚRODOWISKO**  
**projektu miejscowego planu zagospodarowania przestrzennego dla działki nr ewid. 178 w Fałkowie.**

<b>WODY</b>	<p>Do celów ochrony wód, istotnych z punktu widzenia projektowanego dokumentu, zalicza się:</p> <ul style="list-style-type: none"> <li>▪ zapewnienie wszystkim ludziom dostępu do wody i warunków sanitarnych poprzez zrównoważoną gospodarkę zasobami wodnymi (cel 6.), w tym: zapewnienie powszechnego i sprawiedliwego dostępu do bezpiecznej wody pitnej, poprawienie jakości wód – cel ustanowiony na szczeblu międzynarodowym w dokumencie „Przekształcamy nasz świat: Agenda na rzecz zrównoważonego rozwoju 2030”, przyjętym na szczycie Organizacji Narodów Zjednoczonych w dniu 25 września 2015 r. (Rezolucja A/RES/70/1),</li> <li>▪ osiągnięcie dobrego stanu wód (dobry stan/potencjał ekologiczny i stan chemiczny dla jednolitych części wód powierzchniowych, dobry stan ilościowy i chemiczny dla jednolitych części wód podziemnych), nie pogarszanie stanu części wód, zaprzestanie lub stopniowe wyeliminowanie zrzutu substancji priorytetowych do środowiska lub ograniczone zrzuty tych substancji, spełnienie wymagań specjalnych w odniesieniu do obszarów chronionych – cele ustanowione na szczeblu wspólnotowym w Dyrektywie 2000/60/WE Parlamentu Europejskiego i Rady z dnia 23 października 2000 r. ustanawiającej ramy wspólnotowego działania w dziedzinie polityki wodnej (Dz. Urz. WE L 327 z 22.12.2000, str. 1, z późn. zm.), zwanej Ramową Dyrektywą Wodną,</li> <li>▪ kształtowanie struktur przestrzennych wspierających osiągnięcie i utrzymanie wysokiej jakości środowiska przyrodniczego i walorów krajobrazowych Polski (cel 4.), w tym: racjonalizacja gospodarowania ograniczonymi zasobami wód powierzchniowych i podziemnych kraju, w tym zapobieganie występowaniu deficytu wody na potrzeby ludności i rozwoju gospodarczego, osiągnięcie i utrzymanie dobrego stanu i potencjału wód i związanych z nimi ekosystemów, zmniejszenie obciążeń środowiska powodowanego emisjami zanieczyszczeń do wód – cel ustanowiony na szczeblu krajowym w koncepcji Przestrzennego Zagospodarowania Kraju 2030, przyjętej Uchwałą Nr 239 Rady Ministrów z dnia 13 grudnia 2011 r. w sprawie przyjęcia koncepcji Przestrzennego Zagospodarowania Kraju 2030 (M.P. z 2012 r. poz. 252).</li> </ul>
<b>POWIERZCHNIA ZIEMI</b>	<p>Do celów ochrony powierzchni ziemi, istotnych z punktu widzenia projektowanego dokumentu, zalicza się:</p> <ul style="list-style-type: none"> <li>▪ kształtowanie struktur przestrzennych wspierających osiągnięcie i utrzymanie wysokiej jakości środowiska przyrodniczego i walorów krajobrazowych Polski (cel 4.), w tym: zmniejszenie obciążeń środowiska powodowanego emisjami zanieczyszczeń do gleby – cel ustanowiony na szczeblu krajowym w koncepcji Przestrzennego Zagospodarowania Kraju 2030, przyjętej Uchwałą Nr 239 Rady Ministrów z dnia 13 grudnia 2011 r. w sprawie przyjęcia koncepcji Przestrzennego Zagospodarowania Kraju 2030 (M.P. z 2012 r. poz. 252).</li> </ul>
<b>ZASOBY NATURALNE</b>	<p>W gminie Łubowo w świetle bazy danych Państwowego Instytutu Geologicznego MIDAS, występują udokumentowane złoża kopalin i powierzchnie wydobywcze. Nie zostały one jednak udokumentowane w obrębie terenów objętych projektem miejscowego planu zagospodarowania przestrzennego w Fałkowie. Nie występują tam tereny górnicze wyznaczone na podstawie przepisów odrębnych. Uznano tym samym, że cele ochrony zasobów naturalnych, w zakresie ochrony kopalin, nie są istotne z punktu widzenia projektowanego dokumentu, z uwagi na brak przedmiotu podlegającego ochronie.</p>
<b>KLIMAT AKUSTYCZNY</b>	<p>Do celów ochrony środowiska przed hałasem, istotnych z punktu widzenia projektowanego dokumentu, zalicza się:</p> <ul style="list-style-type: none"> <li>▪ zapobieganie powstawaniu hałasu w środowisku i obniżanie jego poziomu tam, gdzie jest to konieczne, zwłaszcza tam, gdzie oddziaływanie hałasu może powodować szkodliwe skutki dla ludzkiego zdrowia, oraz zachowanie jakości klimatu akustycznego środowiska tam, gdzie jest ona jeszcze właściwa – cel ustanowiony na szczeblu wspólnotowym w Dyrektywie Parlamentu Europejskiego i Rady z dnia 25 czerwca 2002 r. odnoszącej się do oceny i zarządzania poziomem hałasu w środowisku (2002/49/WE),</li> <li>▪ ochrona obywateli Unii przed związanymi ze środowiskiem presjami i zagrożeniami dla zdrowia i dobrostanu (cel 3.), w tym: znaczące ograniczenie zagrożenia hałasem w Unii, przybliżając je do poziomów zalecanych przez WHO – cel ustanowiony na szczeblu wspólnotowym w Siódmym ogólnym unijnym programie działań w zakresie środowiska naturalnego do 2020 r. „Dobra jakość życia z uwzględnieniem ograniczeń naszej planety”, przyjętym Decyzją Parlamentu Europejskiego i Rady Nr 1386/2013/UE z dnia 20 listopada 2013 r.</li> </ul>
<b>KRAJOBRAZ</b>	<p>Potrzeba ochrony krajobrazu oraz konieczność prowadzenia działań na rzecz zachowania i utrzymania ważnych lub charakterystycznych cech krajobrazu wywołuje ukierunkowane i zharmonizowane zmiany, które wynikają z procesów społecznych, gospodarczych i środowiskowych, w myśl Europejskiej Konwencji Krajobrazowej sporządzonej we Florencji dnia 20 października 2000 r. (Dz. U. z 2006 r., Nr 14, poz. 98). Aktualnie (2019 r.) na obszarze województwa wielkopolskiego nie obowiązują audyt krajobrazowy. Nie wyznaczono także krajobrazów priorytetowych.</p>
<b>ZABYTKI I DOBRA KULTURY</b>	<p>Ochrona dziedzictwa narodowego jest, zgodnie z art. 5 Konstytucji RP, jedną z powinności władz publicznych. Ponadto już w preambule Konstytucji zawarte jest zobowiązanie przekazania przyszłym pokoleniom wszystkiego, co cenne z ponad tysiącletniego dorobku.</p>

**PROGNOZA ODDZIAŁYWANIA NA ŚRODOWISKO**  
projektu miejscowego planu zagospodarowania przestrzennego dla działki nr ewid. 178 w Fałkowie.

**Tabela 2.**

**Cele i inne problemy ochrony środowiska uwzględnione podczas opracowywania projektu miejscowego planu zagospodarowania przestrzennego.**

Elementy podlegające ocenie oddziaływania	Cele i problemy ochrony środowiska
FORMY OCHRONY PRZYRODY (W TYM NATURA 2000), RÓZNORODNOŚĆ BIOLOGICZNA, FLORA I FAUNA	Cele zostały uwzględnione zarówno podczas oceny stanu środowiska, oceny oddziaływania ustaleń projektem miejscowego planu zagospodarowania przestrzennego na środowisko jak i poprzez formułowanie rozwiązań eliminujących lub ograniczających negatywne oddziaływania na środowisko (ustalenia w § 6. w zakresie zasad ochrony środowiska, przyrody i krajobrazu oraz zasad kształtowania krajobrazu).
LUDZIE I DOBRA MATERIALNE	Wymagania ochrony zdrowia oraz bezpieczeństwa ludzi i mienia, a także potrzeb osób niepełnosprawnych - w projekcie planu zostały zrealizowane poprzez zapisy tekstu projektu planu, dotyczące realizowanie ochrony poszczególnych komponentów środowiska, w tym: utrzymania poziomów pól elektromagnetycznym poniżej dopuszczalnych lub co najmniej na tych poziomach, ochronę wód i gruntów, odpowiednie gospodarowanie odpadami i odpowiednie zagospodarowanie mas ziemnych. W zakresie ochrony powietrza nakazano uwzględnienie warunków wynikających z uchwał Sejmiku Województwa Wielkopolskiego oraz z przepisów odrębnych w zakresie eksploatacji instalacji, w których następuje spalanie paliw dla celów grzewczych i technologicznych. Zapewnienie udziału społeczeństwa w pracach nad projektem miejscowego planu zagospodarowania przestrzennego w Fałkowie wyraża się w użyciu środków komunikacji elektronicznej, poprzez informacje na stronie internetowej Urzędu Gminy Łubowo, ogłoszenia w prasie i obwieszczenia na tablicy ogłoszeń. Zachowanie jawności i przejrzystości procedur planistycznych wyraża się poprzez zastosowanie się do czynności formalno-prawnych określonych w art. 17 ustawy z dnia 27 marca 2003 r. o planowaniu i zagospodarowaniu przestrzennym (Dz. U. z 2022 r. poz. 503) jak również na podstawie art. 21, art. 9 oraz art. 53 i 54 ustawy z dnia 3 października 2008r. o udostępnianiu informacji o środowisku i jego ochronie, udziale społeczeństwa w ochronie środowiska oraz ocenach oddziaływania na środowisko (Dz. U. z 2022 r., poz. 1029).
KLIMAT	Cele ochrony klimatu, a pośrednio także dotyczące życia i zdrowia ludzi zostały uwzględnione zarówno podczas oceny stanu środowiska, oceny oddziaływania ustaleń projektem miejscowego planu zagospodarowania przestrzennego na środowisko jak i poprzez formułowanie rozwiązań eliminujących lub ograniczających negatywne oddziaływania na środowisko (ustalenia w § 6. w zakresie zasad ochrony środowiska, przyrody i krajobrazu oraz zasad kształtowania krajobrazu).
POWIETRZE ATMOSFERYCZNE	Cele dotyczące warunków aerosanitarnych, a pośrednio także dotyczące życia i zdrowia ludzi zostały uwzględnione zarówno podczas oceny stanu środowiska, oceny oddziaływania ustaleń projektem miejscowego planu zagospodarowania przestrzennego na środowisko jak i poprzez formułowanie rozwiązań eliminujących lub ograniczających negatywne oddziaływania na środowisko (ustalenia w § 6. w zakresie zasad ochrony środowiska, przyrody i krajobrazu oraz zasad kształtowania krajobrazu).
WODY	Cele ochrony zasobów wody, a pośrednio także dotyczące życia i zdrowia ludzi zostały uwzględnione zarówno podczas oceny stanu środowiska, oceny oddziaływania ustaleń projektem miejscowego planu zagospodarowania przestrzennego na środowisko jak i poprzez formułowanie rozwiązań eliminujących lub ograniczających negatywne oddziaływania na środowisko (ustalenia w § 6. w zakresie zasad ochrony środowiska, przyrody i krajobrazu oraz zasad kształtowania krajobrazu).
POWIERZCHNIA ZIEMI	Cele zostały uwzględnione zarówno podczas oceny stanu środowiska, oceny oddziaływania ustaleń projektem miejscowego planu zagospodarowania przestrzennego na środowisko jak i poprzez formułowanie rozwiązań eliminujących lub ograniczających negatywne oddziaływania na środowisko (ustalenia w § 6. w zakresie zasad ochrony środowiska, przyrody i krajobrazu oraz zasad kształtowania krajobrazu).
ZASOBY NATURALNE	W gminie Łubowo w świetle bazy danych Państwowego Instytutu Geologicznego MIDAS, występują udokumentowane złoża kopalin i powierzchnie wydobywcze. Nie zostały one jednak udokumentowane w obrębie terenu objętego projektem miejscowego planu zagospodarowania przestrzennego. Na terenie objętym projektem miejscowego planu zagospodarowania przestrzennego nie występują tereny górnicze wyznaczone na podstawie przepisów odrębnych. Uznano tym samym, że cele ochrony zasobów naturalnych, w zakresie ochrony kopalin, nie są istotne z punktu widzenia projektowanego dokumentu, z uwagi na brak przedmiotu podlegającego ochronie.
KLIMAT AKUSTYCZNY	Cele ochrony środowiska przed hałasem zostały uwzględnione poprzez wprowadzenie ustaleń w § 6. w zakresie zasad ochrony środowiska, przyrody i krajobrazu oraz zasad kształtowania krajobrazu.
KRAJOBRAZ	Walory architektoniczne i krajobrazowe - uwzględniono poprzez zapisy §6 tekstu projektu planu odnoszące się do zasad ochrony i kształtowania krajobrazu. Nie ma możliwości podjęcia ustaleń w zakresie krajobrazów priorytetowych określonych w audycie krajobrazowym oraz w planie zagospodarowania przestrzennego województwa z uwagi na dotychczasowy brak audytu krajobrazowego w województwie wielkopolskim.

PROGNOZA ODDZIAŁYWANIA NA ŚRODOWISKO  
projektu miejscowego planu zagospodarowania przestrzennego dla działki nr ewid. 178 w Fałkowie.

ZABYTKI I DOBRA KULTURY WSPÓŁCZESNEJ	Spełniono poprzez zapis w §7 tekstu projektu planu, w zakresie zasad ochrony dziedzictwa kulturowego i zabytków, w tym krajobrazów kulturowych oraz dóbr kultury współczesnej nie sprzecywano ustaleń ze względu na nie występowanie na obszarze objętym planem zewidencjonowanych stanowisk archeologicznych, innych zabytków, krajobrazów stanowiących dziedzictwo kulturowe oraz dóbr kultury współczesnej.
--	--

## 8. PRZEWIDYWANE ODDZIAŁYWANIE USTALEŃ PROJEKTU PLANU NA ŚRODOWISKO

### 8.1. Przewidywane znaczące oddziaływania (bezpośrednie, pośrednie, wtórne, skumulowane, krótkoterminowe, średnioterminowe i długoterminowe, stałe i chwilowe, pozytywne i negatywne) na cele i przedmiot ochrony obszaru Natura 2000 oraz integralność tego obszaru, a także na środowisko

Dla potrzeb niniejszej prognozy oddziaływania na środowisko, sporządzono charakterystykę potencjalnych oddziaływań, mogących pojawić się na skutek realizacji zapisów projektu planu miejscowego w Fałkowie. Ocenę odniesiono do wszystkich komponentów środowiska przyrodniczego.

Miejscowy plan zagospodarowania przestrzennego nie stanowi docelowego obrazu zagospodarowania przedmiotowego terenu. Traktowanie analizowanego dokumentu wyłącznie jako zbioru zasad i wytycznych, a nie docelowego obrazu jego zagospodarowania, znacznie ogranicza możliwości wymiarowania prognozowanych zjawisk. Możliwe są do przewidzenia tylko kierunki zjawisk, które potencjalnie będą zachodziły w środowisku w wyniku realizacji zapisów planu. Ostateczne natężenie zmian powodowanych w środowisku zależeć będzie od rozwiązań końcowych np. dotyczących rodzaju wprowadzanych usług, stopnia, nasycenia terenów zabudową, formą architektoniczną budynków itp.

Oddziaływanie ustaleń projektu miejscowego planu zagospodarowania przestrzennego terenu w Fałkowie, potencjalnie może być związane z oddziaływaniem realizacji jego zapisów na poszczególne komponenty środowiska przyrodniczego. Oddziaływania te mogą mieć charakter:

- bezpośredni – mogą one powstawać bezpośrednio w związku z realizacją oraz funkcjonowaniem planowanej inwestycji,
- pośredni lub wtórny – mogą one występować jako wpływ innego bezpośredniego oddziaływania (wpływ drugiego, trzeciego stopnia w zależności od tego jaka jest przyczyna powstania),
- skumulowany – mogą one przejawiać się jako suma skutków realizacji różnych rodzajów inwestycji rozpatrywanych łącznie, także sumarycznie z oddziaływaniem istniejących już wcześniej przedsięwzięć,
- krótkoterminowe i chwilowe – najczęściej oddziaływania te powstają w związku z bezpośrednim momentem realizacji przedsięwzięcia, niekiedy także w krótkim okresie jego późniejszego funkcjonowania,

PROGNOZA ODDZIAŁYWANIA NA ŚRODOWISKO

projektu miejscowego planu zagospodarowania przestrzennego dla działki nr ewid. 178 w Fałkowie.

- średnioterminowe – wiążą się one zarówno z okresem realizacji inwestycji, jej rozruchem, jak również z chwilą jej całkowitego wdrożenia,
- długoterminowe i stałe – których konsekwencje są widoczne lub odczuwalne bezpośrednio lub pośrednio, trwale i nieprzerwanie, bezustannie po wystąpieniu oddziaływania.

**Tabela 3.**

Przewidywane znaczące oddziaływanie na elementy środowiska przyrodniczego i kulturowego w świetle Ustawy z dnia 3 października 2008 r. w wyniku realizacji ustaleń miejscowego planu zagospodarowania przestrzennego.

Element środowiska	Wariant 0 brak realizacji zapisów projektu planu	Wariant I  realizacja zapisów projektu MPZP w Fałkowie
<b>OBSZARY PRAWNIE CHRONIONE</b>		Nie przewiduje się jakiegokolwiek znaczącego wpływu realizacji ustaleń projektu miejscowego planu zagospodarowania przestrzennego na obszary Natura 2000. Obszary te położone są w znacznej odległości od terenu objętego MPZP. Teren objęty projektem planu w Fałkowie położony jest poza innymi obszarami chronionymi na podstawie ustawy z dnia 16 kwietnia 2004 r. o ochronie przyrody. Takie usytuowanie obszaru sprawia, że nowe, planowane zagospodarowanie nie naruszy spójności oraz integralności systemu obszarów chronionych. Planowane przeznaczenie terenu nie koliduje z żadnymi zakazami i nakazami obowiązującymi na obszarach chronionych.
<b>ROŚLINY I ZWIERZĘTA, RÓŻNORODNOŚĆ BIOLOGICZNA</b>	Zgodnie z zapisami obowiązujących dokumentów planistycznych szczebla lokalnego gminy lubowo	Prawdopodobnie negatywny wpływ na rośliny, zwierzęta i różnorodność biologiczną będą miały ustalenia dokumentu polegające na konieczności wykonania prac ziemnych przy realizacji inwestycji oraz trwałego zainwestowania terenów rolnych. Praca maszyn przy realizacji inwestycji może powodować płoszenie bytujących w sąsiedztwie zwierząt (korytarze ekologiczne ważny dla migracji roślin i zwierząt w skali kraju, związane z doliną rzeki Mała Wełna). Biorąc jednak pod uwagę położenie i aktualną specyfikę terenu (bliskość arterii komunikacyjnych, etc.), ubogość fauny oraz planowane zmiany w zagospodarowaniu można prognozować, że projekt planu nie wpłynie w sposób znaczący na świat zwierzęcy, także tych w sąsiedztwie obszaru opracowania. Nie przewiduje się również znaczących oddziaływań ustaleń projektu miejscowego planu zagospodarowania przestrzennego na różnorodność biologiczną omawianego rejonu, także tych w sąsiedztwie obszaru opracowania. W wyniku realizacji zapisów projektu planu przekształceniu będzie podlegał przede wszystkim grunt rolny. Korzystnym, z punktu widzenia bioróżnorodności jest wprowadzenie na teren objęty projektem planu zieleni ekologicznej oraz zieleni izolacyjnej (należy przez to rozumieć zadrzewienia i zakrzewienia lub powierzchnie łąk i pastwisk w obrębie korytarzy ekologicznych związanych z wodami), a także ochrona wód stojących. Projektowane tereny zieleni będą miały pozytywne oddziaływanie na środowisko przyrodnicze i środowisko funkcjonowania ludzi. Zieleni, zwłaszcza wysoka, tworzy powierzchnię pochłaniającą zanieczyszczenia atmosferyczne, wytwarza tlen, retencjonuje część opadów atmosferycznych, wpływa korzystnie na klimat lokalny na terenach zabudowanych. Stanowi istotną rolę w kształtowaniu krajobrazu. W granicach terenu objętego projektem planu potencjalnie mogą jednak występować chronione gatunki zwierząt, roślin czy grzybów. Przebiega tam korytarz ekologiczny ważny dla migracji roślin i zwierząt w skali kraju (Korytarz Północno-Centralny KPnC-15B). Zachowanie korytarza zagwarantuje pozostawienie terenów zielonych wzdłuż rzeki Mała Wełna - enklaw leśnych oraz terenów łąk w stanie zabezpieczonym. W projekcie planu zaadaptowano i zachowano tereny zieleni korytarzy ekologicznych związanych z wodami oraz tereny zadrzewione, zakrzewione, czyli ekosystemy szczególnie cenne dla bytowania roślin, zwierząt. Dla ochrony korytarza ekologicznego wprowadzone zostały do projektu planu istotne zapisy, zawarte w paragrafie 5 i 6 uchwały do projektu planu. W przypadku ptaków zajęcie terenów rolniczych przez panele fotowoltaiczne będzie skutkowało bezpośrednią utratą siedlisk legowców przede wszystkim dla gatunków gniazdujących na ziemi. Znacznie mniejsze straty będą w przypadku pól uprawnych lub ugorów, większe w przypadku łąk, charakteryzujących się znacznie większą różnorodnością awifauny legowej. Na terenach łąk można spodziewać się zerwania gatunków kluczowych i gniazdowania gatunków rzadkich, średniolicznych i zagrożonych. Z kolei w sąsiedztwie obszarów mokradłowych oraz różnego rodzaju zbiorników wodnych, można się spodziewać gniazdowania znacznie większej liczby gatunków (również niejednokrotnie rzadkich i zagrożonych). W tym przypadku, poza bezpośrednią utratą lub fragmentacją siedlisk prowadzącą do opuszczenia miejsc gniazdowania można spodziewać się kolizji ptaków z panelami fotowoltaicznymi, przy próbie lądowania na panelach, które wskutek efektu odbicia lustrzanego będą imitowały taflę wody.
<b>WODY POWIERZCHNIOWE I PODZIEMNE</b>		Nie przewiduje się wpływu zapisów projektu planu na wody powierzchniowe, ponieważ na terenie objętym projektem planu wody stojące zostały odpowiednio zabezpieczone (poprzez wyznaczenie terenów zieleni ekologicznej, terenów wód śródłądowych). Na terenach objętych projektem planu nie ma ujęć wód podziemnych ani stref ochronnych od tych ujęć. Nie dojdzie do oddziaływań na ten komponent środowiska ani do kolizji z urządzeniami i infrastrukturą technicznej. Cały obszar objęty projektem miejscowego planu zagospodarowania przestrzennego usytuowany jest natomiast w granicach GZWP nr 143 Subzbiornik Inowrocław - Gnieszno, w przypadku którego istnieje zagrożenie związane z deficytem ilości wód dostępnych do zagospodarowania. W związku z powyższym w dokumencie wprowadzono nakaz uwzględnienia ograniczeń w zagospodarowaniu terenu wynikających z położenia w jego granicach. Zagrożenie dla środowiska wodnego może nastąpić na etapie realizacji zapisów planu, a także na etapie ich funkcjonowania. Potencjalne zagrożenie dla jakości wód podziemnych związane jest przede wszystkim z przedostawaniem się do podłoża substancji ropopochodnych z silników maszyn wykorzystywanych do prac ziemnych oraz w przypadku rozszczelnienia kanalizacji sanitarnej. Zagrożenia te dotyczą jednak wyłącznie sytuacji niecodziennych, awaryjnych. Zapisy korzystne w projekcie planu w zakresie ochrony środowiska gruntowo – wodnego to m.in. nakazy zawarte w paragrafie 6 i 14 uchwały do projektu planu. W przypadku wykonania parkingów podziemnych konieczna jest opinia geotechniczna gruntu. Zagospodarowanie przestrzenne terenów przewidziane w projekcie planu przyczyni się do wzrostu zużycia wody oraz produkcji ścieków, które jednak w skali miejscowości oraz gminy nie będą odgrywały istotnego znaczenia. Realizacja ustaleń planu nie będzie uniemożliwiała spełnienia celów środowiskowych dla jednolitych części wód podziemnych i powierzchniowych, określonych w „Planie gospodarowania wodami w obszarze dorzecza Odry” wynikających z Ramowej Dyrektywy Wodnej tj.: nie będzie powodowała przekroczenia wartości granicznych wybranych wskaźników jakości biologicznej i fizyko-chemicznej wód.
<b>JAKOŚĆ POWIETRZA ATMOSFERYCZNEGO</b>		Planowane przeznaczenie działki o nr ewid. 178 w Fałkowie prawdopodobnie nie spowoduje powstania znaczących emitorów zanieczyszczeń do powietrza. Obowiązujące na terenie województwa wielkopolskiego w roku 2022 Programy ochrony powietrza, właściwe do przestrzegania dla gminy lubowo to: – Program ochrony środowiska dla województwa wielkopolskiego do roku 2030, Uchwała Nr XXV/472/20 Sejmiku Województwa Wielkopolskiego z dnia 21 grudnia 2020 r. – Program ochrony powietrza dla strefy wielkopolskiej, Uchwała Nr XXI/391/20 Sejmiku Województwa Wielkopolskiego z dnia 13 lipca 2020 r. Dz. U. Województwa Wielkopolskiego z dnia 20 lipca 2020 r. poz. 5954. – Program ochrony powietrza w zakresie ozonu dla strefy wielkopolskiej, Uchwała Nr IX/168/19 z dnia 24 czerwca 2019 r., Dz. U.

**PROGNOZA ODDZIAŁYWANIA NA ŚRODOWISKO**  
projektu miejscowego planu zagospodarowania przestrzennego dla działki nr ewid. 178 w Fałkowie.

Województwa Wielkopolskiego w dniu 1 lipca 2019 r. poz. 6240.	
<b>POWIERZCHNIA ZIEMI, GLEBA</b>	Przewidywany wpływ na ukształtowanie powierzchni ziemi będzie prawdopodobnie polegał głównie na długoterminowych przekształceniach będących wynikiem prowadzonych prac ziemnych w trakcie realizacji obiektów kubaturowych oraz infrastruktury technicznej i komunikacyjnej.
<b>KRAJOBRAZ</b>	Dotychczasowe walory architektoniczne i krajobrazowe terenu objętego projektem planu są dość ubogie głównie dlatego, że jest to teren rolny, otoczony w znacznym stopniu infrastrukturą komunikacyjną. Ochronę tych walorów uwzględniono poprzez zapisy tekstu projektu planu odnoszące się do zasad ochrony i kształtowania krajobrazu. Ocenia się, że zagospodarowanie terenu objętego projektem planu potencjalnie może stać się pozytywnym elementem kompozycji urbanistycznej całego terenu.
<b>KLIMAT</b>	Planowane przeznaczenie terenów (teren obiektów produkcyjnych, składów i magazynów oraz rozmieszczenia urządzeń wykorzystujących energię promieniowania słonecznego z dopuszczeniem instalacji o mocy zainstalowanej powyżej 500 kW) prawdopodobnie spowoduje nieznaczne modyfikacje dotychczasowych uwarunkowań termiczno-wilgotnościowych, wietrznych, czy innych, ponieważ dotychczasowy otwarty teren rolniczy nie jest położony w obrębie istniejącej zwartej struktury funkcjonalno-przestrzennej.) prawdopodobnie spowoduje nieznaczne modyfikacje dotychczasowych uwarunkowań termiczno-wilgotnościowych, wietrznych, czy innych, ponieważ dotychczasowy otwarty teren rolniczy nie jest położony w obrębie istniejącej zwartej struktury funkcjonalno-przestrzennej. Wyznaczenie terenów rozmieszczenia urządzeń wykorzystujących energię promieniowania słonecznego, w tym urządzeń o mocy powyżej 500 kW wraz ze strefami ochronnymi, wiąże się z ogólnym trendem zwiększania udziału źródeł energii odnawialnej w bilansie energetycznym kraju
<b>KLIMAT AKUSTYCZNY, POLE ELEKTROMAGNETYCZNE</b>	Nie przewiduje się szkodliwego negatywnego oddziaływania pola elektromagnetycznego na zdrowie ludzi. W stanie istniejącym teren analiz położony jest aktualnie w otoczeniu znaczących źródeł hałasu, otoczony jest drogami stanowiącymi znaczące źródło hałasu. Prawdopodobnie na terenie objętym planem nastąpi nieznaczny wzrost natężenia ruchu samochodowego, zarówno na istniejących, jak i planowanych trasach. Korzystne, z punktu widzenia kształtowania komfortu akustycznego jest wprowadzenie na teren objęty projektem planu zakazów i nakazów uwzględnionych w paragrafie 6 do projektu planu.
<b>SUROWCE MINERALNE</b>	Realizacja zapisów projektu miejscowego planu zagospodarowania przestrzennego nie będzie miała wpływu na ten komponent środowiska z uwagi na nie występowanie surowców mineralnych na obszarze objętym MPZP.
<b>ZABYTKI</b>	W zakresie zasad ochrony dziedzictwa kulturowego i zabytków, w tym krajobrazów kulturowych oraz dóbr kultury współczesnej ustalono: 1)uwzględnienie strefy ochrony konserwatorskiej stanowiska archeologicznego znajdującego się w gminnej ewidencji zabytków oraz w wojewódzkiej ewidencji zabytków: Fałkowo stanowisko 16, obszar AZP 51-32/76, w obrębie którego dopuszcza się działalność inwestycyjną i określa się wymóg prowadzenia badań archeologicznych w trakcie prac ziemnych, zgodnie z przepisami odrębnymi; 2)na obszarze objętym planem nie występują inne tereny lub obiekty chronione odrębnymi przepisami i stanowiące dziedzictwo kulturowe lub zabytki, nie występują także obiekty stanowiące dobra kultury współczesnej.
<b>DOBRA MATERIALNE</b>	Realizacja zapisów projektu planu nie będzie miała wpływu na ten komponent środowiska z uwagi na nie występowanie takich obiektów na obszarze objętym planem.
<b>LUdzie</b>	Realizacja zapisów projektu MPZP przysłuży się głównie celom społecznym, poprzez realizację na analizowanym terenie usług oświaty oraz publicznych usług kultury fizycznej. Ustalając przeznaczenie terenów oraz określając potencjalny sposób zagospodarowania i korzystania z terenu wyważono interes publiczny z interesami prywatnymi. Zagwarantowano realizację inwestycji celu publicznego, polegających głównie na zapewnieniu powiązań komunikacyjnych obszaru opracowania oraz na określeniu sposobu doprowadzenia do obszaru objętego planem niezbędnych mediów. Celem publicznym służy także ustalenie zasad: ochrony środowiska, przyrody i krajobrazu oraz ustalenie parametrów i wskaźników kształtowania zabudowy oraz zagospodarowania terenu. Przeznaczenie terenów określono przy uwzględnieniu zapotrzebowania na tereny budowlane o korzystnym położeniu komunikacyjnym i obniżonych kosztach uzbrojenia w sieć infrastruktury technicznej.

Uznaje się, że przyjęte w planie miejscowym rozwiązania nie będą powodować znaczących negatywnych oddziaływań o charakterze znaczącym na środowisko przyrodnicze oraz jakość życia i zdrowie ludzi. W przypadku realizacji ustaleń projektu planu może dojść do nieznacznych oddziaływań skumulowanych. Nowe przeznaczenie terenu może spowodować zwiększenie kumulatywnego oddziaływania sąsiednich terenów w otoczeniu drogi ekspresowej S5, objętych miejscowymi planami zagospodarowania przestrzennego o podobnej funkcji, których skutek może być większy niżeli suma konsekwencji funkcjonowania każdego z nich z osobna.

Przedsięwzięcia projektowane w ramach MPZP nie spowodują znaczącego oddziaływania na obszary Natura 2000, w wyniku ich realizacji nie wystąpi znaczący negatywny wpływ na integralność obszarów Natura 2000, nie będą one naruszać celów ochrony obszarów Natura 2000. Planowane przedsięwzięcia prawdopodobnie nie wpłyną również negatywnie na możliwość osiągnięcia celów środowiskowych, o których mowa w ustawie z dnia 20 lipca 2017 r. – Prawo wodne.

Niektóre z działań realizowanych w ramach projektowanego dokumentu związanych głównie z infrastrukturą techniczną, czy z instalacjami OZE, mogą oddziaływać w sposób negatywny na środowisko, jednak ich wpływ na środowisko będzie miał w większości charakter przemijający, natomiast dla oddziaływań długoterminowych przewidziano zastosowanie odpowiednich działań minimalizujących.

Zidentyfikowane potencjalne negatywne oddziaływania przedsięwzięć planowanych do realizacji w ramach dokumentu powinny być ograniczane lub eliminowane poprzez prowadzenie działań minimalizujących, zarówno na etapie projektowania inwestycji, jak i jej realizacji. Kierując się zasadą przezorności, należy zastosować środki techniczne i nietechniczne wykluczające lub ograniczające szkodliwość wpływu inwestycji na przedmioty ochrony u źródła powstawania ewentualnego wpływu negatywnego.

## **9. WNIOSKI**

### **9.1. Rozwiązania mające na celu zapobieganie, ograniczanie lub kompensację przyrodniczą negatywnych oddziaływań na środowisko**

Środowisko przyrodnicze narażone jest na ciągłe zmiany w związku z działalnością człowieka. Niekiedy działalność ta może doprowadzić do nieodwracalnych przeobrażeń, dlatego ważne są działania zapobiegające nadmiernej eksploatacji środowiska, mogącej doprowadzić do zachwiania naturalnej równowagi i zdolności do regeneracji. Należy wprowadzać zatem rozwiązania przyczyniające się do poprawy stanu środowiska.

Uznaje się, że przyjęte w planie miejscowym rozwiązania nie będą powodować znaczących negatywnych oddziaływań o charakterze znaczącym na środowisko oraz jakość życia i zdrowie ludzi. Nie przedstawia się zatem dodatkowych rozwiązań mających na celu zapobieganie, ograniczenie lub kompensację przyrodniczą negatywnych oddziaływań na środowisko. Stosowanie wszystkich zaleceń zawartych w projekcie miejscowego planu zagospodarowania przestrzennego, będzie gwarantować ograniczenie do minimum negatywnych wpływów planowanych zmian na środowisko.

### **9.2. Rozwiązania alternatywne do rozwiązań zawartych w miejscowym planie**

Ustalając przeznaczenie terenów oraz określając potencjalny sposób zagospodarowania i korzystania z terenu starano się wyważyć interes publiczny z ewentualnymi możliwymi interesami prywatnymi. Zagwarantowano realizację inwestycji celu publicznego, polegających głównie na zapewnieniu powiązań komunikacyjnych obszaru opracowania oraz na określeniu sposobu doprowadzenia do obszaru objętego planem niezbędnych mediów. Celom publicznym służy także ustalenie zasad: ochrony i kształtowania ładu przestrzennego ochrony dziedzictwa kulturowego i zabytków, zasad ochrony środowiska, przyrody i krajobrazu oraz ustalenie parametrów i wskaźników kształtowania zabudowy oraz zagospodarowania terenu. Przeznaczenie terenów określono przy uwzględnieniu zapotrzebowania na tereny budowlane o korzystnym położeniu komunikacyjnym i obniżonych kosztach uzbrojenia w sieć infrastruktury technicznej.

Obszar objęty zasięgiem MPZP będzie w terenie obiektów produkcyjnych, składów i magazynów oraz rozmieszczenia urządzeń wykorzystujących energię promieniowania słonecznego z dopuszczeniem instalacji o mocy zainstalowanej powyżej 500 kW. Teren ten jest wyposażony w podstawowe elementy infrastruktury technicznej co sprawia, że realizacja inwestycji nie będzie obciążać budżetu gminy. Sporządzenie planu miejscowego podyktowane jest potrzebą wprowadzenia zapisów dających potencjalnym inwestorom więcej możliwości w zagospodarowaniu terenów w zakresie usług, w stosunku do możliwości wynikających z zapisów miejscowego planu zagospodarowania przestrzennego uchwalonego w roku 2004. Proponowanie rozwiązań alternatywnych w niniejszym opracowaniu nie znajduje zatem uzasadnienia.

### **9.3. Propozycje dotyczące przewidywanych metod analizy skutków realizacji postanowień projektowanego dokumentu oraz częstotliwości jej przeprowadzania**

W kontekście uwarunkowań lokalizacyjnych i zapisów projektu miejscowego planu zagospodarowania przestrzennego w Fałkowie szczególnie istotne są:

- ocena oddziaływania planowanego przeznaczenia analizowanego terenu na środowisko,
- ocena przestrzegania ustaleń dotyczących przeznaczenia terenu, ładu przestrzennego, warunków kształtowania zabudowy i zagospodarowania terenu, zasad obsługi w zakresie infrastruktury technicznej oraz ochrony i kształtowania środowiska.

W zakresie oddziaływań i skuteczności proponowanych w projekcie miejscowego planu zagospodarowania przestrzennego wskazane jest prowadzenie monitoringu środowiska, w tym m.in. parametrów jakości powietrza, gleb, wody, zagrożeń akustycznych. Badania monitoringowe mogą być prowadzone w ramach państwowego monitoringu środowiska przez ustawowo wyznaczone do tego organy i instytucje, z przepisowo zaplanowaną częstotliwością.

Monitoring w zakresie przestrzegania ustaleń dotyczących przeznaczenia terenu, ładu przestrzennego, warunków kształtowania zabudowy i zagospodarowania terenu, zasad obsługi w zakresie infrastruktury technicznej oraz ochrony i kształtowania środowiska, powinien zawierać kontrolę takich elementów jak m.in. wyposażenie obszaru w elementy infrastruktury – sieć kanalizacji sanitarnej i deszczowej oraz sieć ciepłą, zachowanie odpowiedniego udziału powierzchni biologicznie czynnej w granicach analizowanego terenu.

W celu dokonania analizy trafności wyboru założonych zasad zagospodarowania przestrzennego, wynikających z projektowanego dokumentu zaleca się prowadzenie monitoringu obejmującego obserwację zmian dla poszczególnych komponentów środowiska. Zwrócić należy uwagę, że zmiany w środowisku mogą zachodzić z różną intensywnością i w różnych interwałach czasowych. Proponuje się wykorzystanie następującego systemu wskaźników rejestrujących np. (tabele 4, 5):

**Tabela 4.**

Zmiany w powierzchni zajętej przez planowane zagospodarowanie

Wskaźnik rejestrujący	Źródło danych	Częstotliwość monitoringu
– powierzchnia gruntów rolnych	Ewidencja gruntów i budynków (EGiB), Wojewódzki Ośrodek Dokumentacji Geodezyjnej i Kartograficznej (WODGiK), Poznań oraz Starostwa Powiatowe.	1 rok
– powierzchnia pozostałych gruntów		1 rok

**Tabela 5.**

Najistotniejsze działania z zakresu ochrony środowiska

Wskaźnik rejestrujący	Źródło danych	Częstotliwość monitoringu
ochrona wód		
– ścieki odprowadzone ogółem	Główny Urząd Statystyczny oraz Państwowy Instytut Geologiczny	1 rok
– ścieki odprowadzone bezpośrednio do wód lub do ziemi		1 rok
– ścieki zawierające substancje szczególnie szkodliwe dla środowiska wodnego		1 rok
– stan wód podziemnych		1 rok
ochrona powietrza		
– jakość powietrza atmosferycznego (emisja zanieczyszczeń gazowych i pyłowych do atmosfery)	Inspekcja Ochrony Środowiska	1 rok
– hałas w otoczeniu dróg i ulic		1 rok
korytarze ekologiczne (monitoring np. za pomocą fotopułapek)	Inspekcja Ochrony Środowiska	1 rok

Monitoring skutków realizacji postanowień miejscowego planu zagospodarowania przestrzennego w Fałkowie powinien rozpocząć się niezwłocznie po jego uchwaleniu, a następnie proponuje się coroczne badanie efektów zmian zachodzących w środowisku i zagospodarowaniu przestrzeni, z zastrzeżeniem, że w sytuacji zaangażowania w prowadzony monitoring instytucji badawczych i kontrolnych, można dostosować częstotliwość badań do tych, stosowanych przez dane instytucje.

#### 9.4. Informacje o możliwym transgranicznym oddziaływaniu na środowisko

Problematykę oddziaływania transgranicznego reguluje Konwencja z Espoo o ocenach oddziaływania na środowisko w kontekście transgranicznym, ratyfikowana przez Polskę w 1997 r. Podstawową zasadą tej procedury jest wprowadzenie obowiązku informowania o planowanym podjęciu działalności, mogącej mieć wpływ na środowisko terytoriów innych państw. Gmina Łubowo nie sąsiaduje bezpośrednio z terytoriami innych państw. Takie usytuowanie powoduje, że skutki realizacji postanowień projektu miejscowego planu zagospodarowania przestrzennego w Fałkowie nie będą miały żadnego wpływu i oddziaływania na środowisko o znaczeniu transgranicznym w rozumieniu ustawy o udostępnianiu informacji o środowisku i jego ochronie,



udziale społeczeństwa w ochronie środowiska oraz o ocenach oddziaływania na środowisko (Dz. U. z 2022 r., poz. 1029).

## 10. STRESZCZENIE SPORZĄDZONE W JĘZYKU NIESPECJALISTYCZNYM

W rozdziale 1 prognozy omówione zostały podstawy formalno – prawne do opracowania niniejszego dokumentu, jego cel oraz zakres, dokonano ogólnej charakterystyki obszaru opracowania.

Projekt planu wraz z prognozą oddziaływania na środowisko został opracowany w związku z uchwałą Rady Gminy Łubowo: Nr XXVIII/238/2021 r. z dnia 16 lipca 2021 r. w sprawie przystąpienia do sporządzenia miejscowego planu zagospodarowania przestrzennego dla działki nr ewid. 178 w Fałkowie.

Projekt miejscowego planu zagospodarowania przestrzennego w Fałkowie stanowi zmianę miejscowego planu zagospodarowania przestrzennego terenów działalności gospodarczej oraz terenów mieszkaniowych w rejonie węzła Fałkowo, uchwalonego uchwałą Rady Gminy Łubowo Nr XII/104/2004 z dnia 30 stycznia 2004 r. (Dz. Urz. Województwa Wielkopolskiego Nr 56 poz.1268 z dnia 27 kwietnia 2004 r.).

Planowany aktualnie zakres zmiany dotyczy przede wszystkim wyznaczenia na części działki terenu obiektów produkcyjnych, składów i magazynów oraz rozmieszczenia urządzeń wykorzystujących energię promieniowania słonecznego – z dopuszczeniem instalacji o mocy zainstalowanej większej niż 500 kW wraz ze strefami ochronnymi.

Teren objęty projektem miejscowego planu zagospodarowania przestrzennego stanowi grunt rolny przynależny administracyjnie do wsi Fałkowo (gmina Łubowo). Teren ten sąsiaduje (choć nie bezpośrednio - odległość około 500 m na północ od działki o nr ewid. 178) z drogą ekspresową S5.

Teren objęty projektem planu w Fałkowie znajduje się poza obszarami chronionymi na podstawie ustawy z dnia 16 kwietnia 2004 r. o ochronie przyrody. Przez teren objęty analizą przebiega korytarz ekologiczny ważny dla migracji roślin i zwierząt w skali kraju, związane z doliną rzeki Mała Wełna.

Podstawę do opracowania Prognozy oddziaływania na środowisko projektu planu w stanowią następujące przepisy prawa:

- ustawa z dnia 27 marca 2003 r. o planowaniu i zagospodarowaniu przestrzennym.
- ustawa z dnia 3 października 2008 r. o udostępnianiu informacji o środowisku i jego ochronie, udziale społeczeństwa w ochronie środowiska oraz o ocenach oddziaływania na środowisko.

Zgodnie z ustawą z dnia 3 października 2008 r. o udostępnianiu informacji o środowisku i jego ochronie, udziale społeczeństwa w ochronie środowiska oraz o ocenach oddziaływania na środowisko, prognoza oddziaływania na środowisko stanowi jeden z etapów przeprowadzenia strategicznej oceny oddziaływania na środowisko.

Najważniejszym celem Prognozy, opracowywanej dla potrzeb projektu miejscowego planu zagospodarowania przestrzennego, jest identyfikacja i ocena skutków oddziaływań na poszczególne elementy środowiska przyrodniczego w tym świat zwierzęcy i roślinny oraz krajobraz we wzajemnym ich powiązaniu, warunki życia i zdrowia ludzi, środowisko kulturowe, zabytki i dobra materialne, będących potencjalnym wynikiem realizacji projektowanego w projekcie planu zagospodarowania przestrzeni. Istotnym celem Prognozy jest także poszukiwanie i wskazanie możliwości rozwiązań planistycznych zabezpieczających środowisko i przeciwdziałających negatywnemu oddziaływaniu na nie.

Pełen zakres prognozy oddziaływania na środowisko został uzgodniony z Państwowym Powiatowym Inspektorem Sanitarnym w Gnieźnie oraz z Regionalnym Dyrektorem Ochrony Środowiska w Poznaniu.

W rozdziale 2, na podstawie zapisów projektu planu, przedstawiono informację o zawartości i głównych celach miejscowego planu zagospodarowania przestrzennego oraz jego powiązań z innymi dokumentami.

Przy opracowaniu Prognozy oddziaływania na środowisko wykorzystano obowiązujące dokumenty strategiczne i planistyczne, odnoszące się w sposób pośredni lub bezpośredni do obszaru objętego projektem planu. W dokumencie określono, czy projektowane zagospodarowanie terenów wskazanych do zmiany będzie zgodne z obowiązującymi dokumentami planistycznymi (np. z Planem zagospodarowania przestrzennego województwa wielkopolskiego, czy ze „Studium uwarunkowań i kierunków zagospodarowania przestrzennego gminy Łubowo”, etc. ).

Sporządzając niniejszą prognozę oddziaływania na środowisko zastosowano następujące metody (omówione w rozdziale 3 prognozy):

- metodę opisową, która polegała na charakterystyce istniejących zasobów środowiska oraz łączeniu w całość posiadanych informacji o dotychczasowych mechanizmach funkcjonowania środowiska i wskazaniu, jakie potencjalne skutki mogą wystąpić w środowisku w wyniku realizacji ustaleń projektu planu miejscowego;
- metodę analogii środowiskowych, która opiera się na założeniu, iż procesy zachodzące obecnie w środowisku będą dalej występować, lecz może zmienić się jedynie ich intensywność.

Rozdział 4 zawiera analizę rozwiązań funkcjonalno-przestrzennych zawartych w projekcie miejscowego planu. Zostały one przytoczone z uchwały do projektu planu w pełnym zakresie uchwały.

W rozdziale 5 niniejszej prognozy dokonano charakterystyki środowiska przyrodniczego obszaru objętego miejscowym planem zagospodarowania przestrzennego oraz szczegółowej diagnozy stanu i funkcjonowania środowiska przyrodniczego na terenach objętych projektem planu.

W rozdziale 6 prognozy oceniono zgodność ustaleń projektu planu z przepisami prawa dotyczącymi ochrony środowiska.

Cele ochrony środowiska ustanowione na szczeblu międzynarodowym, wspólnotowym i krajowym istotne z punktu widzenia projektowanego dokumentu oraz sposoby, w jakich te cele i inne problemy środowiska zostały uwzględnione podczas opracowywania projektu planu zostały omówione w rozdziale 7 niniejszej prognozy oddziaływania na środowisko.

W rozdziale 8 dla potrzeb prognozy oddziaływania na środowisko, sporządzono charakterystykę potencjalnych oddziaływań, mogących pojawić się na skutek realizacji zapisów projektu miejscowego planu zagospodarowania przestrzennego. Ocenę odniesiono do wszystkich komponentów środowiska przyrodniczego, do możliwego okresu pojawienia się potencjalnych oddziaływań, do charakteru oddziaływań. Zwrócono również uwagę (rozdział 9) na możliwości zastosowania rozwiązań planistycznych najkorzystniejszych dla środowiska.

Dokonana ocena wpływu na środowisko ustaleń projektu planu w Fałkowie wykazała, że realizacja ustaleń projektu planu może powodować pewne zmiany w środowisku: zanieczyszczenie powietrza, hałas wytwarzany w trakcie robót ziemnych przez ciężki sprzęt budowlany, potencjalny hałas związany z planowanym zainwestowaniem, zwiększone ilości wytwarzanych odpadów stałych i ścieków, zwiększone zapotrzebowanie na wodę, przekształcenie naturalnego ukształtowania terenu rolnego poprzez jego niwelację, trwałe zainwestowanie terenów objętych gospodarką rolną. Nie będą to jednak oddziaływania znaczące.

Przedsięwzięcia projektowane w ramach MPZP nie spowodują znaczącego oddziaływania na obszary Natura 2000, w wyniku ich realizacji nie wystąpi znaczący negatywny wpływ na integralność obszarów Natura 2000, nie będą one naruszać celów ochrony obszarów Natura 2000. Planowane przedsięwzięcia prawdopodobnie nie wpłyną również negatywnie na możliwość osiągnięcia celów środowiskowych, o których mowa w ustawie z dnia 20 lipca 2017 r. – Prawo wodne.

Niektóre z działań realizowanych w ramach projektowanego dokumentu związanych głównie z infrastrukturą techniczną, czy z instalacjami OZE, mogą oddziaływać w sposób negatywny na środowisko, jednak ich wpływ na środowisko będzie miał w większości charakter przemijający, natomiast dla oddziaływań długoterminowych przewidziano zastosowanie odpowiednich działań minimalizujących.

Zidentyfikowane potencjalne negatywne oddziaływania przedsięwzięć planowanych do realizacji w ramach dokumentu powinny być ograniczane lub eliminowane poprzez prowadzenie działań minimalizujących, zarówno na etapie projektowania inwestycji, jak i jej realizacji. Kierując się zasadą przezorności, należy zastosować środki techniczne i nietechniczne wykluczające lub ograniczające szkodliwość wpływu inwestycji na przedmioty ochrony u źródła powstawania ewentualnego wpływu negatywnego.

W przypadku terenu objętego ustaleniami projektu miejscowego planu zagospodarowania przestrzennego w Fałkowie, liczba rozwiązań alternatywnych dotyczących przyszłego sposobu zagospodarowania tego terenu była ograniczona. Problematyka ta została omówiona w rozdziale 9 niniejszej prognozy oddziaływania na środowisko. Niezależnie od ustaleń zawartych w

projekcie miejscowego planu zagospodarowania przestrzennego, prognoza oddziaływania na środowiska zawiera szereg dodatkowych propozycji, dotyczących przyszłej analizy skutków realizacji postanowień projektowanego dokumentu oraz częstotliwości jej przeprowadzania.

Gmina Łubowo nie sąsiaduje bezpośrednio z terytoriami innych państw. Takie usytuowanie powoduje, że skutki realizacji postanowień projektowanego planu miejscowego nie będą miały żadnego wpływu i oddziaływania na środowisko o znaczeniu transgranicznym.

## 11. SPIS LITERATURY

1. Czarnecka H., (red.), Atlas podziału hydrograficznego Polski, Instytut Meteorologii i Gospodarki Wodnej, Warszawa 2005.
2. Dyrektywa 2008/98/WE z dnia 19 listopada 2008 r. w sprawie odpadów oraz uchylająca niektóre dyrektywy (Dz. Urz. L 312 z 22.11.2008).
3. Dyrektywa 91/271/EWG z dnia 21 maja 1991 r. dotycząca oczyszczania ścieków komunalnych (Dz. Urz. WE L 135 z 30.05.1991, str. 40, z późn. zm., Dz. Urz. UE).
4. Dyrektywa 91/676/EWG, mająca na celu zmniejszenie wysokiego stopnia zanieczyszczenia wód związkami azotu ze źródeł rolniczych oraz zapobieganie pojawieniu się takiego zanieczyszczenia w przyszłości.
5. Dyrektywa Parlamentu Europejskiego i Rady (Dyrektywa 2000/60/WE) z 23 października 2000 r. ustanawiająca ramy wspólnotowego działania w dziedzinie polityki wodnej.
6. Dyrektywa Rady 1999/31/WE z dnia 26 kwietnia 1999 r. w sprawie składowania odpadów (Dz. Urz. WE L 182 z 16.07.1999, str. 1, z późn. zm., Dz. Urz. UE).
7. Europejska konwencja krajobrazowa sporządzona we Florencji dnia 20 października 2000 r.
8. Ginel H., Wieloch S., Jak korzystać z map glebowo – rolniczych.
9. <http://geoportal.pgi.gov.pl/>
10. <http://mapy.isok.gov.pl/imap/>
11. Interaktywny Panel Danych Przestrzennych Województwa Wielkopolskiego WIOŚ, Poznań 2020.
12. Jędrzejewski W., Nowak S. i in., Zwierzęta a drogi. Metody ograniczenia negatywnego wpływu dróg na populację dzikich zwierząt, Zakład Badania Ssaków Polskiej Akademii Nauk, Białowieża 2006.
13. Kondracki J., Geografia regionalna Polski, Wydawnictwo Naukowe PWN, Warszawa 1998, 2002.
14. Konwencja o ochronie wędrownych gatunków dzikich zwierząt, sporządzona w Bonn dnia 23 czerwca 1979 r.
15. Konwencja o różnorodności biologicznej, sporządzona w Rio de Janeiro dnia 09.05.1992 r.
16. Konwencja o dostępie do informacji, udziale społeczeństwa w podejmowaniu decyzji oraz dostępie do sprawiedliwości w sprawach dotyczących środowiska sporządzona w Aarhus dnia 25 czerwca 1998 r.
17. Konwencja o ochronie dzikiej fauny i flory europejskiej oraz ich siedlisk naturalnych, sporządzona w Bernie dnia 19 września 1996 r.
18. Krygowski B., Geografia fizyczna Niziny Wielkopolskiej, PTPN, Poznań 1961.
19. Krygowski B., Krajobraz Wielkopolski i jego dzieje, PTPN, Poznań 1958.
20. Liro A. (red.), Koncepcja krajowej sieci ECONET-PL, Fundacja IUCN, Warszawa 1998.
21. Matuszkiewicz J. M.,: Krajobrazy roślinne i regiony geobotaniczne Polski – PAN Instytut Geografii i Przestrzennego Zagospodarowania – Prace Geograficzne nr 158, Wyd. PAN, Warszawa 1993.
22. P., Kuźniak S., Dolata Paweł T., Obszary ważne dla ptaków w okresie gniazdowania oraz migracji na terenie województwa wielkopolskiego, Poznań 2008 (publikacja zamieszczona na stronie internetowej Wielkopolskiego Biura Planowania Przestrzennego w Poznaniu [www.wbpp.poznan.pl](http://www.wbpp.poznan.pl)).
23. Państwowy Instytut Geologiczny, Państwowy Instytut Badawczy, Serwis MIDAS, Warszawa, 2022.
24. Plan zagospodarowania przestrzennego województwa wielkopolskiego wraz z Planem zagospodarowania przestrzennego miejskiego obszaru funkcjonalnego Poznania, uchwała nr V/70/19 Sejmiku Województwa Wielkopolskiego z dnia 25 marca 2019 r.
25. Prognoza oddziaływania na środowisko Planu zagospodarowania przestrzennego województwa wielkopolskiego, WBPP Poznań, 2019.
26. Program Małej Retencji Wodnej na lata 2016-2030 dla województwa wielkopolskiego, Wielkopolski Zarząd Melioracji i Urządzeń Wodnych w Poznaniu 2016.
27. Program Ochrony Środowiska Województwa Wielkopolskiego na lata 2016-2020, Poznań 2016.
28. Ramowa Konwencja Narodów Zjednoczonych w sprawie zmian klimatu, sporządzona w Nowym Jorku dnia 9 maja 1992 r.
29. Siebielec G. (kier. zad.), Monitoring chemizmu gleb ornych w Polsce w latach 2010-2012, Instytut Upraw Nawożenia i Gleboznawstwa Państwowy Instytut Badawczy, Puławy 2012.

PROGNOZA ODDZIAŁYWANIA NA ŚRODOWISKO  
projektu miejscowego planu zagospodarowania przestrzennego dla działki nr ewid. 178 w Fałkowie.

30. Sieć Natura 2000, Ministerstwo Środowiska, [www.natura2000.pl](http://www.natura2000.pl)
31. Strategia rozwoju województwa wielkopolskiego do 2030 roku. Strategia Wielkopolska 2030.
32. Ustawa z dnia 16 kwietnia 2004 r. o ochronie przyrody (Dz. U. z 2022 r. poz. 916).
33. Ustawa z dnia 27 kwietnia 2001 roku Prawo ochrony środowiska (Dz. U. 2021 poz. 2269).
34. Ustawa z dnia 27 marca 2003 r. o planowaniu i zagospodarowaniu przestrzennym (Dz. U. z 2022 r. poz. 503).
35. Ustawa z dnia 3 października 2008 r. o udostępnianiu informacji o środowisku i jego ochronie, udziale społeczeństwa w ochronie środowiska oraz o ocenach oddziaływania na środowisko (Dz. U. z 2022 r., poz. 1029).
36. Woś A., Atlas Rzeczypospolitej Polskiej, Poznań 1999.
37. [www.poznan.wios.gov.pl](http://www.poznan.wios.gov.pl)
38. Załącznik IV Dyrektywy Rady 92/43/EWG z dnia 21 kwietnia 1992r. w sprawie ochrony siedlisk przyrodniczych oraz dzikiej fauny i flory (Dz. U. L 206 z 22.7.1992, str. 7).
39. Zwykła Dobra Praktyka Rolnicza, Ministerstwo Rolnictwa i Rozwoju Wsi, Warszawa 2003.

Grażyna Łyczkowska  
ul. Agrestowa 15  
64 - 530 Kaźmierz

### OŚWIADCZENIE AUTORA

W związku z wejściem w życie z dniem 1 stycznia 2017r. art. 51ust. 2 pkt 1 lit. f ustawy z dnia 3 października 2008 r. o udostępnieniu informacji o środowisku i jego ochronie, udziale społeczeństwa w ochronie środowiska oraz o ocenach oddziaływania na środowiska, oświadczam, że spełniam wymagane prawem warunki do sporządzania prognozy oddziaływania na środowisko:

- ukończyłam, w rozumieniu przepisów o szkolnictwie wyższym, jednolite studia magisterskie i doktorskie na kierunku związanym z kształceniem w obszarze nauk przyrodniczych, z dziedzin nauk o Ziemi:
  - lata 1998 – 2003 - Studia 5-letnie magisterskie na Uniwersytecie im. A. Mickiewicza w Poznaniu - Wydział Nauk Geograficznych i Geologicznych. Ukończone dwie specjalizacje: Hydrologia, Meteorologia i Klimatologia oraz Geografia Społeczno – Ekonomiczna.
  - lata 2003 – 2008 - Zakończone z wyróżnieniem studia doktorskie na Wydziale Nauk Geograficznych i Geologicznych Uniwersytetu im. A. Mickiewicza w Poznaniu. Uzyskany tytuł doktora Nauk o Ziemi w dziedzinie geografii.
- posiadam min. 5-letni dorobek w zakresie sporządzania prognoz oddziaływania na środowisko.

Jestem świadoma odpowiedzialności karnej za złożenie fałszywego oświadczenia. Powyższe oświadczenie składam pod rygorem odpowiedzialności karnej za składanie fałszywych oświadczeń.

Podpis autora prognozy

